

TALOUTTA
JA TYÖELÄMÄÄ
1/2022



Yksinasumisen muutokset ja tulotaso

Timo M. Kauppinen | Terveystieteiden tutkimuskeskus | Tutkimuspäällikkö

STTK:n julkaisusarja





STTK:n julkaisusarja 1/2022

YKSINASUMISEN MUUTOKSET JA TULOTASO

Kirjoittaja Timo M. Kauppinen, tutkimuspäällikkö, Terveyden ja hyvinvoinnin laitos

Kuviot Laskelmat tehty Tilastokeskuksen aineiston pohjalta

Taitto Julia Hannula, Luova toimisto Pilke

Paino Aksidenssi Oy

Yksinasumisen muutokset ja tulotaso

Timo M. Kauppinen, tutkimuspäällikkö, Terveyden ja hyvinvoinnin laitos

4 JOHDANTO

8 TULOKSET

9 MISTÄ YKSINASUVAKSI TULLAAN JA MIHIN SIITÄ POISTUTAAN?

12 YKSINASUMISEN KESTO

13 YKSIN ASUVIEN PIENITULOISUUDEN KEHITYS

16 YKSINASUMISEN SIIRTYMÄT JA TULOTASO

16 Yksinasumiseen siirtyminen ja tulojen kehitys

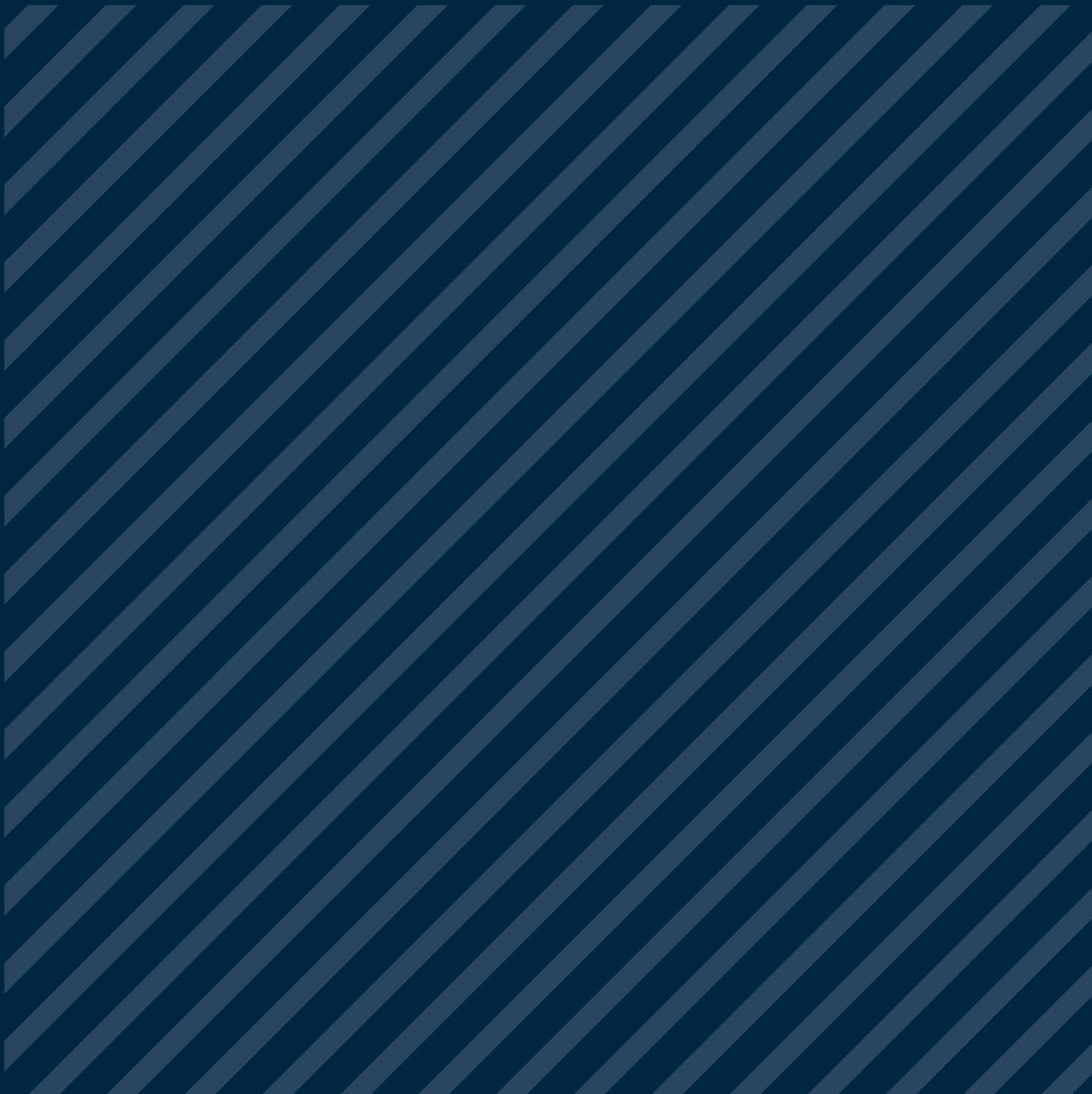
19 Keillä yksinasuvaksi päätyvillä tulot muuttuvat eniten?

21 Yksinasumisesta pois siirtyminen ja tulojen kehitys

22 Yksin asumisen kesto ja tulotaso

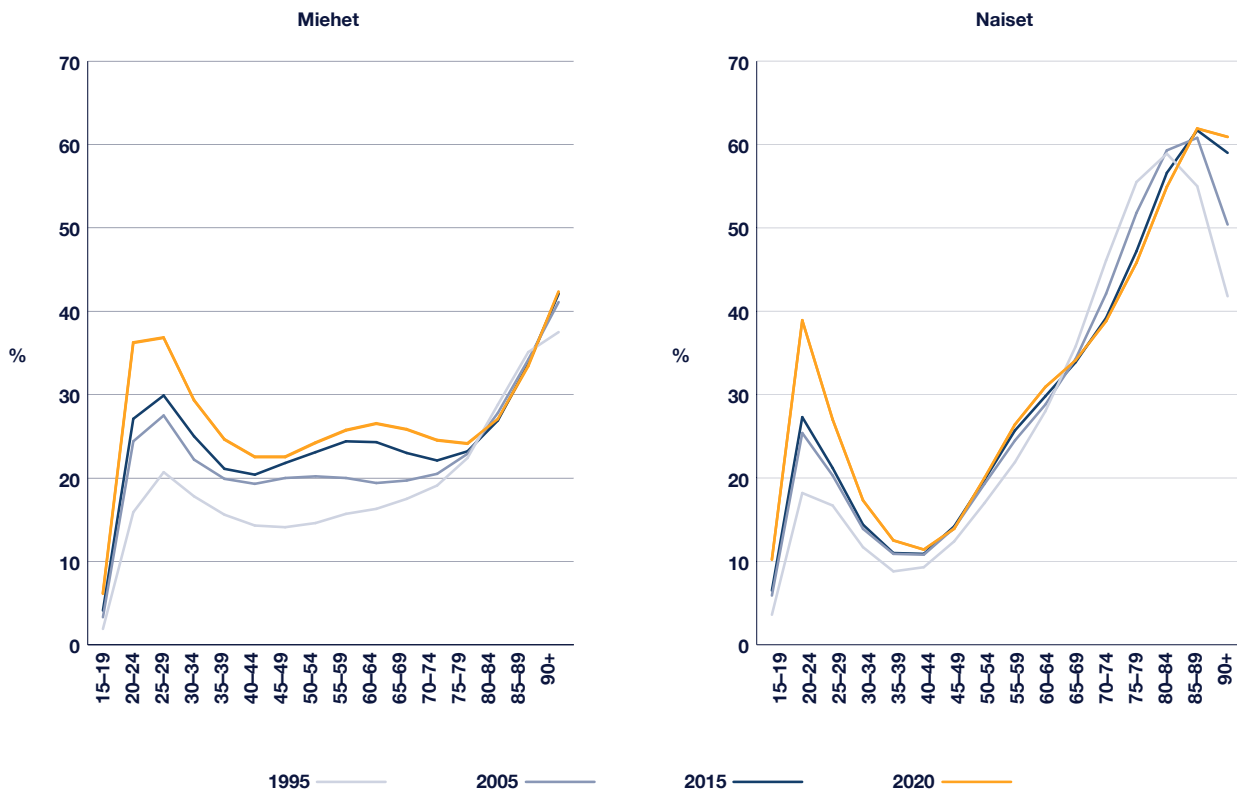
26 YHTEENVETO

Johdanto



Yksinasuvien määrä on lähes kaksinkertaistunut vuodesta 1990, ja nykyään Suomessa on 1,3 miljoonaa yksinasuvaa (Tilastokeskus 2022). Neljäsosa väestöstä asuu yksin ja lähes puolessa asutuista asunnoista asuu yksi henkilö.

Yksinasuminen on yleisintä nuorilla aikuisilla ja vanhimmissa ikäryhmissä (kuvio 1). Yleisintä se on iäkkäillä naisilla. Kaikkein vanhimmissa yksinasuvien osuutta laskee laitosasuminen. Miehillä yksinasuminen on yleistynyt lähes kaikissa ikäryhmissä vuosina 1995–2020, naisilla etenkin nuorimmilla ja vanhimmissa. Miesten ja naisten elinajanodotteiden välisen eron kaventuminen (Tilastokeskus 2022) näkyy nuoremmilla eläkeikäisillä naisilla yksinasumisen vähentymisenä. Vuosien 2015 ja 2020 välillä tapahtunut yksinasumisen yleistymisenä nuorilla aikuisilla liittyy puolestaan oletettavasti ainakin opiskelijoiden siirtymiseen yleisen asumistuen piiriin elokuussa 2017.



Kuvio 1. Yksinasuvien osuus väestöstä sukupuolen ja ikäryhmän mukaan vuosina 1995–2020.

YKSINASUMINEN VOI OLLA MYÖS OSOITUS TALOUDELLISISTA JA TERVEYDELLISISTÄ MAHDOLLISUUKSISTA ASUA YKSIIN.

Yksinasuminen on yleisintä suurissa kaupungeissa ja se on yleisempää myös esimerkiksi Itä- ja Pohjois-Suomessa kuin Länsi- ja Etelä-Suomessa (Terämä ym. 2018). Yksinasuvat naiset painottuvat alueellisesti suuriin kaupunkeihin, miehet taas syrjäisempiin kuntiin. Yksinasuvat asuvat useimmiten kaksiossa (43 % yksinasuvista) ja kerrostalossa (62 %). Enemmistö asuu omistusasunnossa, mutta osuus on pienempi kuin muussa väestössä.

Yksinasuvilla on muita yleisemmin puutteita terveydessä ja hyvinvoinnissa (Kauppinen ym. 2014; Terämä ym. 2018). Tämä näkyy esimerkiksi yksinasuvien koko väestöä matalampana tulotasona. Yksinasuminen ei ole kuitenkaan sinällään merkki huono-osaisuudesta. Kaikki yksinasuvat eivät voi huonosti, ja yksinasuvien välillä on suuria eroja terveydessä ja hyvinvoinnissa muun muassa iän, sukupuolen ja työllisyyden mukaan. Yksinasuminen voi olla myös osoitus taloudellisista ja terveydellisistä mahdollisuuksista asua yksin. Puutteellinen hyvinvointi keskittyykin tiettyihin osaryhmiin yksinasuvien joukossa. Esimerkiksi elinolot ovat vaatimattomammat työttömällä ja eläkeläisillä ja toisaalta nuorimmilla ja vanhimmilla yksinasuvilla (Kauppinen ym. 2014). Nuorilla yksinasuvilla on toisaalta usein kyse tilapäisestä tilanteesta.

Erot erityyppisten yksinasujien välillä kuvastavat sitä, että muut taustatekijät saattavat selittää hyvinvointia enemmän kuin itse yksinasuminen. Esimerkiksi yksinasuvien matalamman tulotason voi olettaa johtuvan erityisesti siitä, että yksinasuvaksi valikoituu suuremmalla todennäköisyydellä pienituloisia henkilöitä, ja yksinasumisen ja pienituloisuuden taustalla voi olla samoja taustatekijöitä kuten ikä tai työttömyys. Tältä osin on tarvetta tutkimuksille, joissa pystyttäisiin erottamaan toisistaan tällaisten valikoitumismekanismien ja yksinasumisen vaikutukset. Myös yksinasumisen keston

PÄÄKYSYMYKSENÄ ON, MUUTTUUKO TULOTASO YKSINASUMISEEN PÄÄTYMISEN TAI SIITÄ POIS SIIRTYMISEN YHTEYDESSÄ.

yhteydestä tulotasoon on niukasti tietoa. Niku Määttäsen analyysin (2018) mukaan pitkään yksin asuvat eivät kuitenkaan ole keskimäärin muita huonommin koulutettuja ja pienempituloisia, joskin pitkään yksin asuneilla miehillä ansiotulot ovat muita miehiä vähäisemmät.

Tässä selvityksessä keskitytään yksinasuvien tulotasoon. Pääkysymyksenä on, muuttuuko tulotaso yksinasumiseen päätyminen tai siitä pois siirtymisen yhteydessä. Selvitys tuottaa kuvailevia havaintoja tästä yhteydestä, ja ulkopuolelle jää esimerkiksi perusteellisempaa tutkimusta vaativa kysymys, kuinka erilaiset taustatekijät kuten pienituloisuus ennustavat yksinasumiseen siirtymistä tai siitä poistumista.

Ennen pääkysymykseen vastaamista tarkastellaan, minkälaisista asutokunnista yksinasumiseen on päädytty ja minkälaisiin asutokuntiin päädytään yksinasumisesta poistuttaessa. Samalla kuvataan, kuinka yleistä on pitkään jatkuva yksinasuminen. Lisäksi taustoitetaan tulodynamiikan analyysiä tarkastelemalla yksinasuvien pienituloisuuden ajallista kehitystä sekä tulonsiirtojen osuutta yksinasuvien tuloista. Tämän jälkeen vastataan pääkysymykseen analysoimalla yksinasumiseen päätyminen yhteydessä tapahtuvia tulotason muutoksia, näiden muutosten taustatekijöitä sekä yksinasumisesta poistumisen yhteydessä tapahtuvia tulotason muutoksia. Lopuksi esitetään havaintoja pysyvämmiin yksin asuvien tulotasosta verrattuna muihin yksinasuviin. Tulodynamiikka-analyysi koskee vuosina 1998–2017 yksinasumiseen päätyneitä ja yksinasumisesta poistuneita. Aineistona on käytetty koko väestön kattavaa Tilastokeskuksen rekisteriaineistoa. Tarkempi kuvaus aineistosta ja menetelmistä on menetelmäliitteessä.

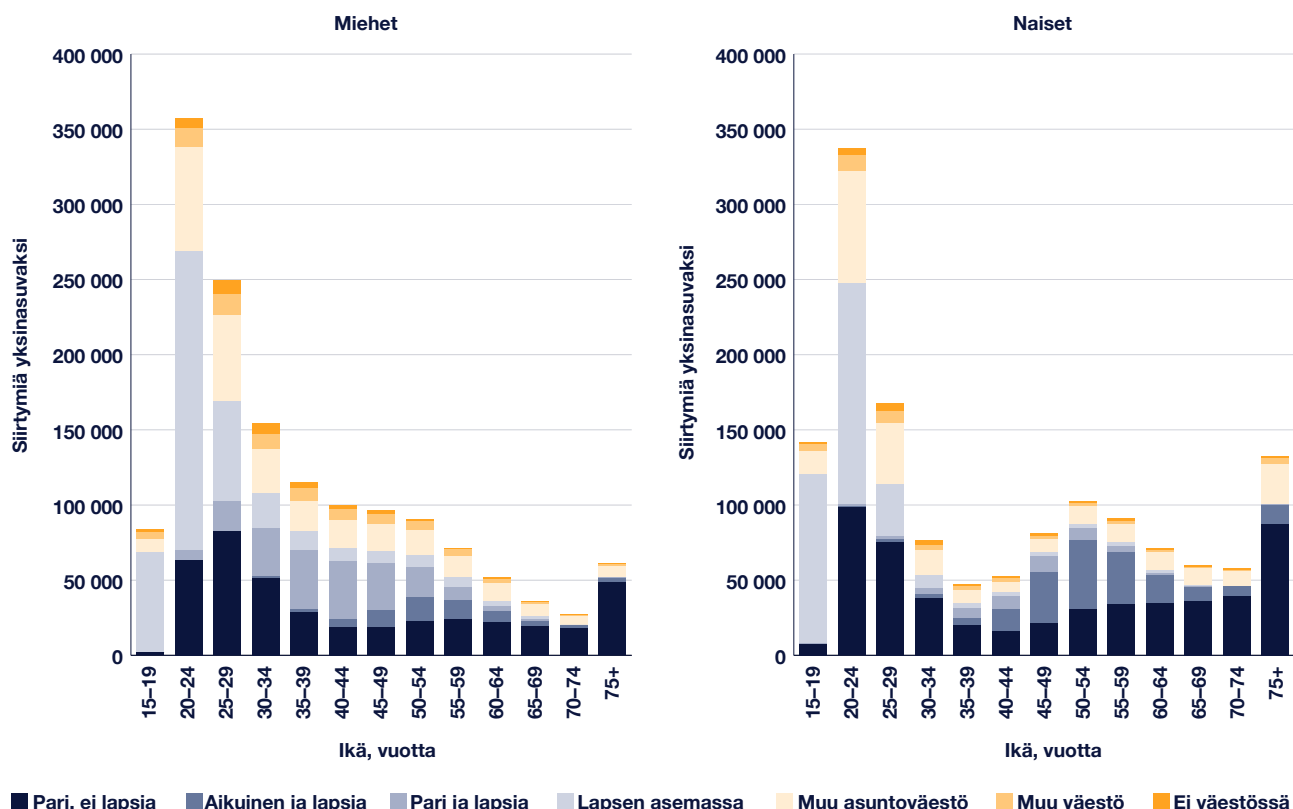
Tulokset



Mistä yksinasuvaksi tullaan ja mihin siitä poistutaan?

Nuoret aikuiset korostuvat yksinasuvaksi vuosina 1998–2017 päätyneissä henkilöissä (kuvio 2): 46 prosenttia yksinasuvaksi siirtyneistä oli sekä miehillä että naisilla alle 30-vuotiaita. Yksinasuvaksi päädytäänkin etenkin nuorena vanhempien luota pois muuttaessa.

Miehillä yksinasuvaksi päätyneiden määrä laskee ikäluokka ikäluokalta. Naisia päätyi yksinasuvaksi erityisen vähän 35–44-vuotiaina eli ikävaiheessa, jossa perheellisillä lapset ovat tyypillisesti vielä pieniä. Tämän ikävaiheen jälkeen naisia on taas päätyneet yksinasuvaksi enemmän, erityisesti yhden vanhemman perheistä, eli oletettavasti lasten muuttaessa pois äitiensä luota.

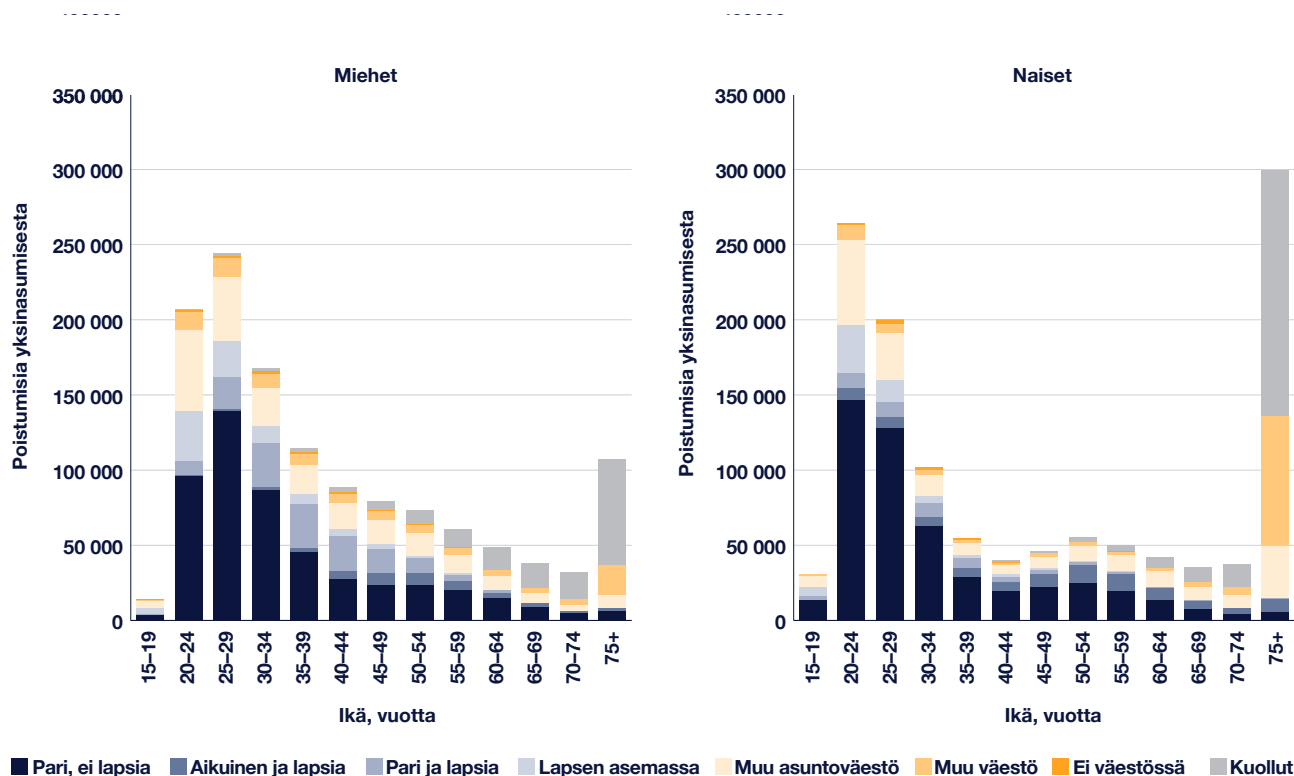


Kuvio 2. Yksinasumiseen siirtymistä edeltävän vuoden lopun tilanteet yksinasuvaksi vuosina 1998–2017 päätyneillä, sukupuolen ja iän mukaan.

Läpi ikäluokkien keskeinen syy yksinasumiseen ovat erot, mikä näkyy yleisenä siirtymisenä yksinasuvaksi lapsettomista pareista ja varsinkin miehillä myös kahden vanhemman lapsiperheistä.¹ Vanhimmissa ikäluokissa etenkin naiset päätyvät usein yksinasujaksi leskeytymisen myötä. Naisilla korostuvatkin yksinasuvaksi päätyemisessä myös 75 vuotta täyttäneet.

Melko paljon on siirrytty yksinasuvaksi myös ”muusta asuntoväestöstä” eli niistä muiden henkilöiden kanssa samassa asunnossa asuvista, joiden Tilastokeskus ei tulkitse muodostavan perhettä. Näitä siirtymiä on eniten nuorissa ikäluokissa. ”Muussa asuntoväestössä” korostuvat muun muassa naimattomat, alle 30-vuotiaat, ulkomaalaistaustaiset, opiskelijat ja kahden hengen asuntokunnat. Kyse voi siis etenkin nuorilla olla esimerkiksi opiskelijoiden kimppa-asumisesta. Asuntoväestön ulkopuolisesta väestöstä (esim. asunnottomuudesta tai erilaisista laitoksista) sekä ulkomailta (”ei väestössä”) yksin asuvaksi päätyminen on sen sijaan määrällisesti vähäistä verrattuna asuntoväestön sisäisiin siirtymiin.

Myös yksinasumisesta poistuneet ovat olleet tyypillisesti nuoria aikuisia (kuvio 3), mutta toisaalta varsinkin naisilla myös 75 vuotta täyttäneet korostuvat. Ikäjakaumat yksin asumiseen päätyemisessä ja siitä poistumisesta ovat melko samantapaisia. Tyypillisesti yksinasuminen päättyy, kun muutetaan yhteen kumppanin kanssa. Nuoremmissa ikäryhmissä

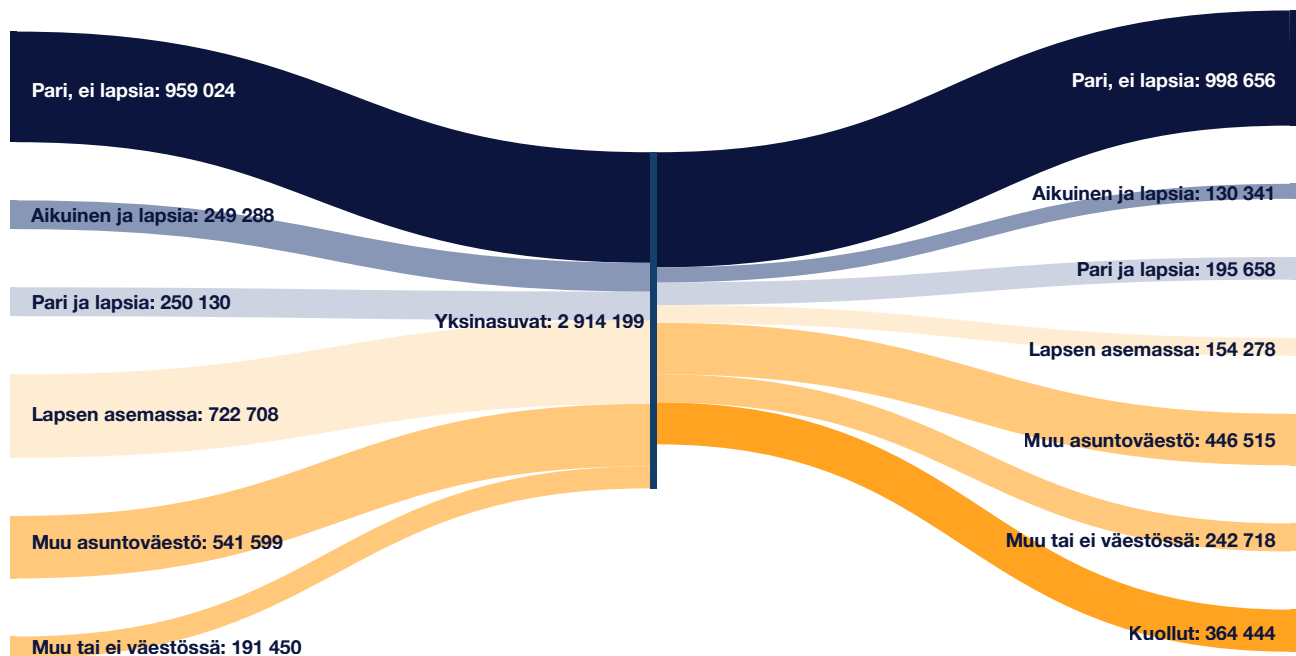


Kuvio 3. Yksinasumisesta poistumisen vuoden lopun tilanteet yksinasumisesta vuosina 1998–2017 poistuneilla, sukupuolen ja iän mukaan.

¹ Erityisesti lapsiperheistä yksin asuvaksi siirtyvien miesten osalta voidaan olettaa joukossa olevan myös tilanteita, joissa lapset asuvat esimerkiksi vuoroviikoin vanhempiensa luona. Kuntien sosiaalitoimen vahvistamissa lasten asumista koskeissa sopimuksissa vuoroasumissopimukset ovat leistyneet viime vuosina, ja vuonna 2021 niiden osuus oli 25 prosenttia näistä sopimuksista (Forss & Forsell 2022).

palataan jonkin verran vanhempien luo. Keski-ikäisillä miehillä korostuvat myös kahden vanhemman lapsiperheet, jolloin oletettavasti on kyse joko muutosta yhteen uuden puolison ja tämän lasten kanssa tai uuden lapsiperheen syntymisestä. Hieman myöhemmässä keski-ikässä naisia päätyy kohtalaisesti myös yhden vanhemman perheisiin (vanhemman asemaan), missä voi olla kyse esimerkiksi lasten muuttamisesta takaisin äidin luo. Lisäksi ”muu asuntoväestö” on melko yleinen poistumiskohde. Vanhimmissa ikäryhmissä yksinasumisen jälkeisinä tilanteina yleistyvät ”muu väestö” (esim. laitonasuminen) ja kuolleisuus².

Kuviossa 4 tiivistetään virtaukset yksinasuviksi ja yksinasumisesta pois vuosina 1998–2017. Lapsettomat parit korostuvat sekä yksinasuviksi päätyneissä että yksinasumisesta poistuneissa. Suurin ero yksinasuviksi päätyvien ja yksinasumisesta poistuvien tilanteissa on, että yksinasuvaksi on tultu usein lapsen asemasta eli vanhempien luota, ja toisaalta yksinasumisesta on poistuttu myös kuoleman myötä. Vuosina 1998–2017 siirtyi 220 000 miestä ja 161 000 naista enemmän yksinasuvaksi kuin pois yksinasumisesta. Tämä kuvastaa yksinasumisen yleistymistä: kaikkien kuviossa esitettyjen yksinasumiseen päätyneiden osalta yksinasuminen ei loppunut vuosien 1998–2017 aikana (ja toisaalta poistuneissa on mukana myös aiemmin yksinasuviksi päätyneitä).



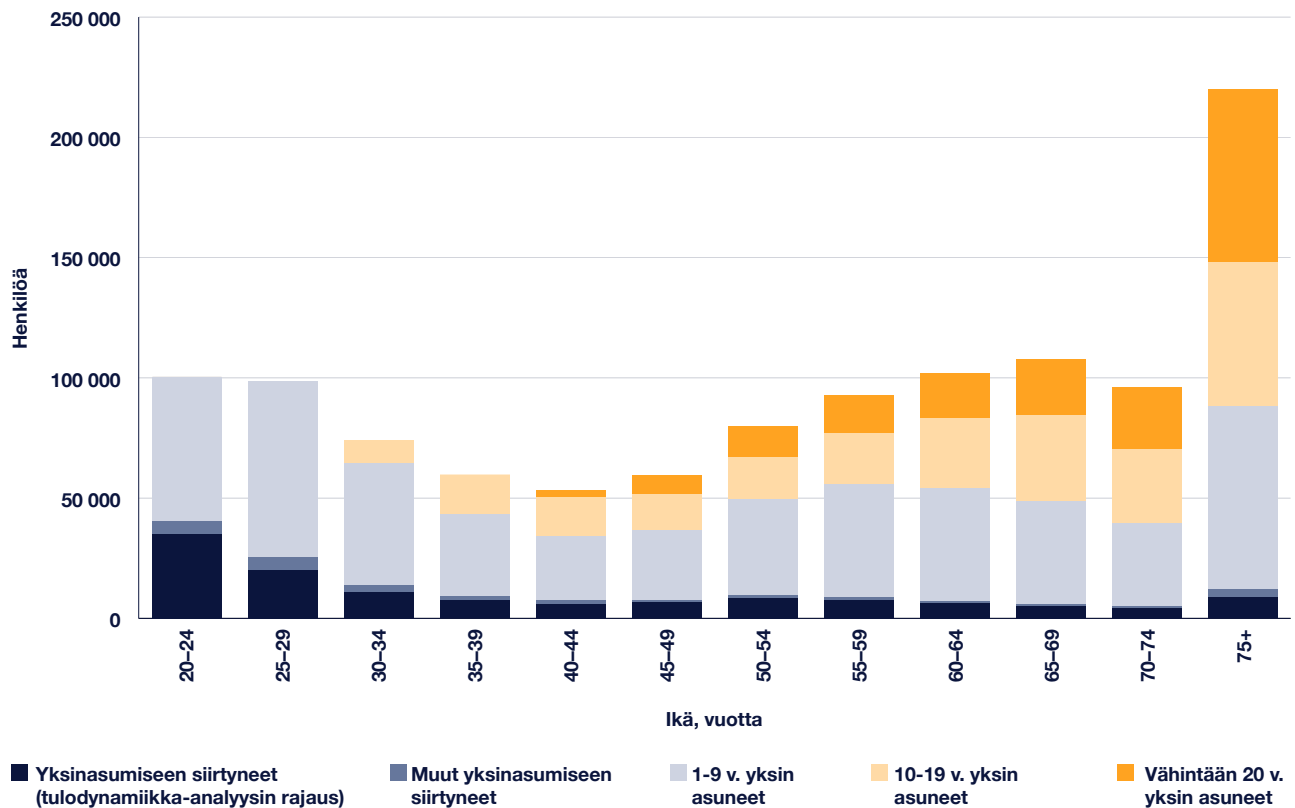
Kuvio 4. Yksinasuviksi päätyneet ja yksinasuvista poistuneet vuosina 1998–2017.

² Koska ulkomaille muuttoja ei aina heti havaita väestörekisterissä, vaan muuttaneita saattaa päätyä asuntoväestön ulkopuoliseen tietymättömissä olevaan väestöön, erotellussa ulkomaille muuttaneiden (”Ei väestössä”) ja ”muuhun väestöön” siirtyneiden välillä voidaan olettaa olevan jonkin verran epätarkkuutta kuviossa 3.

Yksinasumisen kesto

Vuoden 2017 lopun yksinasuvista selvä enemmistö (60 %) oli ollut yksinasuvana 1–9 vuotta (kuvio 5). Kyseisenä vuonna yksinasuvaksi päätyneiden osuus yksinasuvista oli suurempi nuorissa ikäryhmissä. Mitä vanhemmasta ikäryhmästä on kyse, sitä suurempi osa yksinasuvista oli asunut yksin ainakin kymmenen vuotta (tai ainakin asui yksin kymmenen edellisen vuoden lopussa), 65 vuotta täyttäneiden ikäryhmissä enemmistö.

Yksinasuvaksi vuonna 2017 siirtyneet on eritelty kuviossa 5 sen mukaan, onko kyse tuonnempana esitettävässä yksin asumisen ja tulojen dynamiikan analyysissä mukana olevasta joukosta vai analyysin ulkopuolelle jääneistä. Viimeksi mainittuun ryhmään kuuluvat kolmen vuoden sisällä yksinasuvaksi siirtymisestä kuolleet (19 % ryhmästä) sekä kolmen vuoden sisällä ennen tai jälkeen yksinasuvaksi siirtymistä ulkomailla (29 %) tai asuntoväestön ulkopuolella (52 %) olleet. Kuvioista nähdään, että nämä tulodynamiikka-analyysin ulkopuolelle jäävät yksinasuvaksi siirtymiset ovat melko pieni, mutta ei kuitenkaan mitätön osa yksinasuvaksi siirtymisistä. Yhteensä tämän ryhmän osuus yksinasuvaksi siirtyneistä oli 17 prosenttia, suurimmillaan se oli 75 vuotta täyttäneillä (28 %) ja pienimmillään 20–24- ja 50–74-vuotiailla (11–13 %).

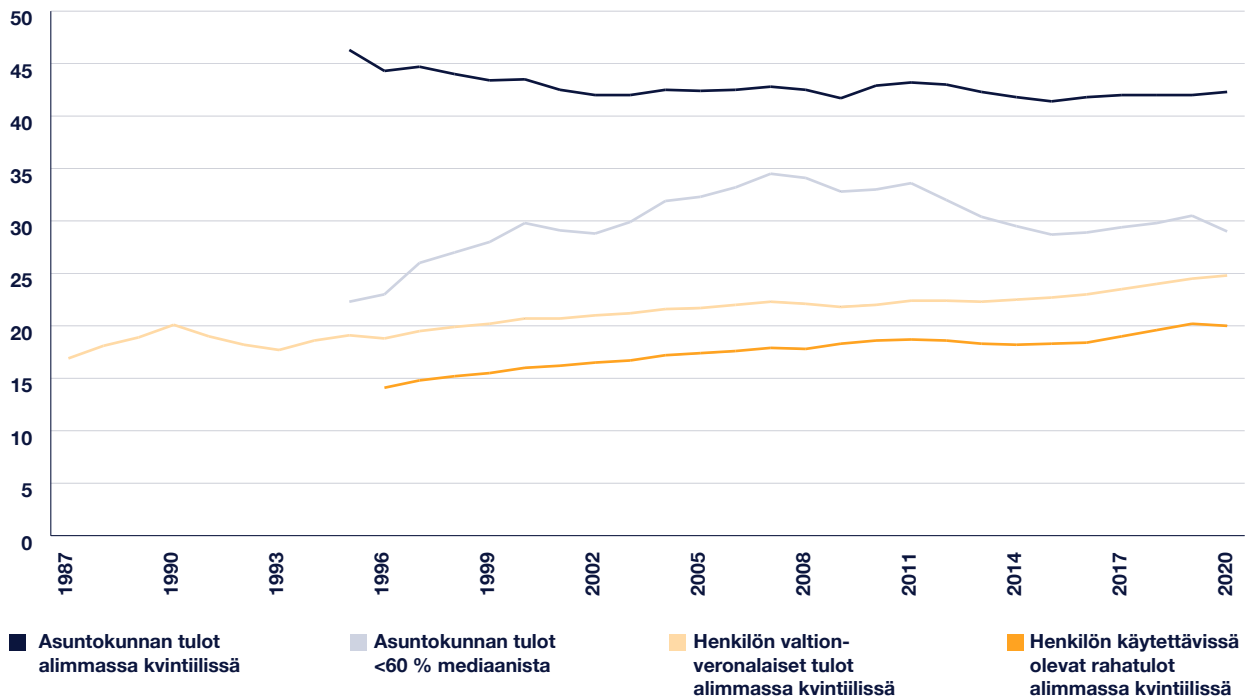


Kuvio 5. Yksinasuvien jakauma vuonna 2017 iän ja yksinasumisen keston mukaan.

Yksin asuvien pienituloisuuden kehitys

Yksinasuvien tulotason tarkastelu aloitetaan katsomalla, kuinka pienituloisten osuus yksinasuvista on kehittynyt. Laajempaan yksinasuvien tulojakauman kuvaukseen ei tässä yhteydessä mennä, mutta sen osalta voi todeta, että sekä alimpaan että ylimpään tuloviidennekseen kuuluvien osuus yksinasuvista laski hieman vuosien 1995–2020 välillä asuntokunnan käytettävissä olevien kulutusyksikköihin suhteutettujen rahatulojen perusteella. Keskituloisten osuus yksinasuvista siis kasvoi.

Kuva pienituloisuuden kehityksestä yksinasuvilla riippuu siitä, mitä mittaria käytetään. Kuviossa 6 asiaa tarkastellaan erilaisilla mittareilla 18 vuotta täyttäneessä väestössä. Kun katsotaan asuntokunnan käytettävissä olevia ekvivalentteja (kulutusyksikkölukuun suhteutettuja) rahatuloja, havaitaan alimpaan koko väestön tuloviidennekseen (kvintiiliin) kuuluvien osuuden laskeneen jonkin verran vuosien 1995–2020 aikana, mutta osuus on pysynyt korkealla yli 40 prosentin tasolla.³ Mikäli pienituloisiksi katsotaan ne, joilla nämä tulot ovat alle 60 prosenttia väestön mediaanitulosta eli tulojakauman kesimmäisestä arvosta, ajallinen kehitys noudattaa samaa suuntaa kuin tällä pienituloisuusmittarilla yleisestikin: pienituloisuus on yleistynyt nousukausina ja vähentynyt laskukausina. Näin käy, koska mediaanitulot väestössä muuttuvat taloudellisten syklien mukaan. Nousukausina yksinasuvat ovat jääneet yhä kauemmaksi keskituloista ja laskukausina keskitulot ovat taas tulleet lähemmäksi yksinasuvien tulotasoa.



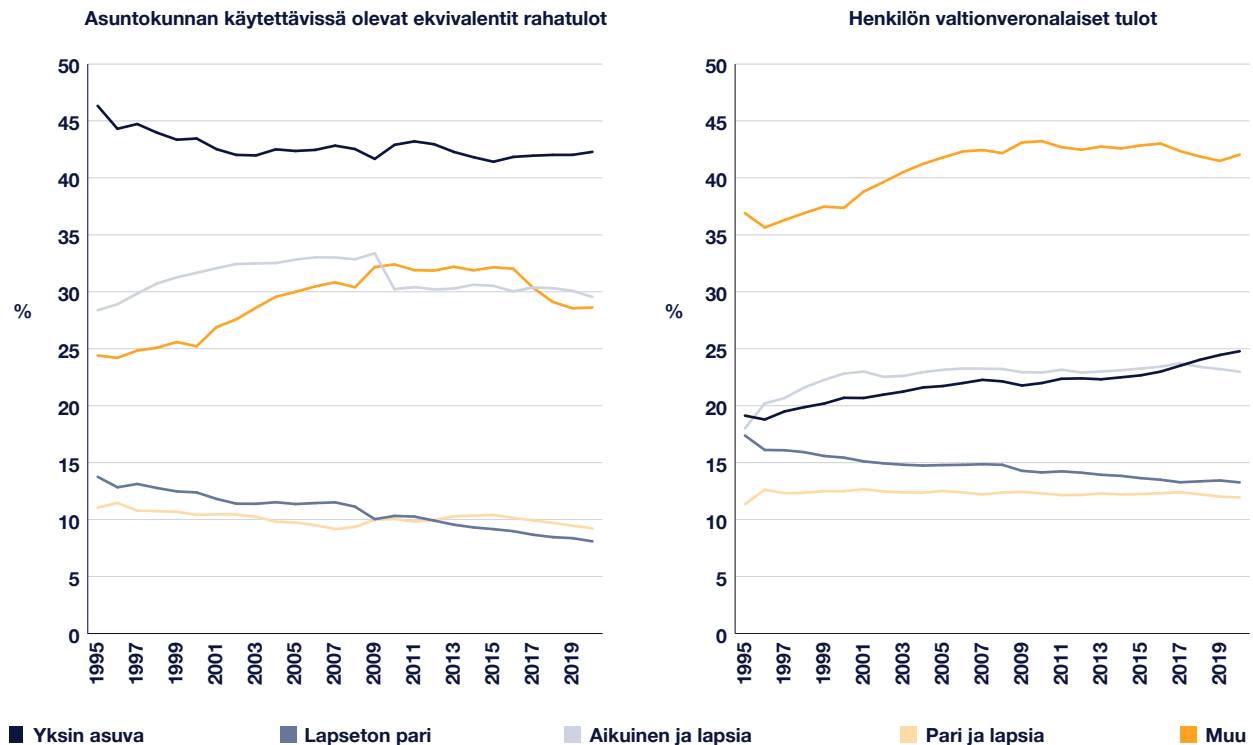
Kuvio 6. Yksinasuvien pienituloisuuden kehitys eri mittareilla vuosina 1987–2020.

³ Asuntokunnan tulojen osalta käytetään tässä kvintiiliiluokituksen perustana yleisesti käytettyä tulodesiiliiluokitusta, jonka luokkarajat perustuvat koko väestön (ml. lapset) järjestämiseen kymmeneen luokkaan. Käytännössä vastaavat tulokset saadaan kuitenkin myös muodostettaessa tuloluokkien rajat vain 18 vuotta täyttäneen väestön perusteella kuten tässä on tehty yksilötason tuloja kuvaavien muuttujien osalta. Pienituloisten osuudet eroavat tällöin joillakin prosentin kymmenyksillä tässä esitetyistä.

Henkilötasolla pienituloisuuden kehitystä tarkastellaan kuviossa 6 alimpaan aikuisväestön tuloviidennekseen kuuluvien osuudella. Valtionveronalaisten tulojen osalta oli mahdollista ulottaa tarkastelu vuoteen 1987 asti, jolloin nähdään myös 1990-luvun laman vaikutus: yksinasuvien pienituloisuus väheni laman aikana. Sen jälkeisenä aikana pienituloisuus on yleistynyt sekä valtionveronalaisten tulojen osalta että henkilökohtaisten käytettävissä olevien rahatulojen mittarilla, jossa saadut tulonsiirrot on otettu huomioon täydellisemmin ja myös maksetut tulonsiirrot (esim. verot) on otettu huomioon. Henkilökohtaisten tulojen perusteella yksinasuvien pienituloisuus ei ole kuitenkaan samaan tapaan huomattavan korkealla tasolla kuin asuntokunnan tulojen osalta.

Yhteenvetona voidaan todeta, että tarkasteltaessa asuntokuntien tulotasoa kulutusyksikköä kohti yksinasuvien pienituloisuus on nykyisin suunnilleen samalla tasolla kuin vuosituhannen alussa, mutta henkilökohtaisia tuloja tarkasteltaessa pienituloisuus on yleistynyt jonkin verran. Nämä kaikkia yksinasuvia koskevat havainnot eivät toisaalta ota huomioon mahdollisia erilaisia kehityskulkuja esimerkiksi eri ikäisillä yksinasuvilla.

Asuntokunnan tulojen alimpaan viidennekseen kuulumisen perusteella 20 vuotta täyttäneissä yksinasuvissa pienituloisimpia ovat 20–24-vuotiaat (65 % alimmassa viidenneksessä vuonna 2020) ja seuraavaksi pienituloisimpia 65 vuotta täyttäneet (ikäryhmästä riippuen 44–48 %). Nämä ovat myös koko väestössä pienituloisimpia ikäryhmiä. Pienimmillään pienituloisten osuus on ollut 30–49-vuotiailla, 30 prosentin tuntumassa. Pienituloisuudessa ei ole tapahtunut selviä muutoksia nuorimmilla yksinasuvilla eikä vanhimmilla yksinasuvilla miehillä. Sen sijaan keski-ikäisillä miehillä ja vanhimmilla yksinasuvilla naisilla pienituloisuus on vähentynyt ja keski-ikäisillä naisilla hiukan yleistynyt. Pienituloisuus on yleisempää yksinasuvilla naisilla kuin miehillä alle 25-vuotiailla ja 70 vuotta täyttäneillä, muissa ikäryhmissä pienituloisuus on yleisempää miehillä. Sukupuolierot ovat pienentyneet useimmissa ikäryhmissä vuosien 1995 ja 2020 välillä.

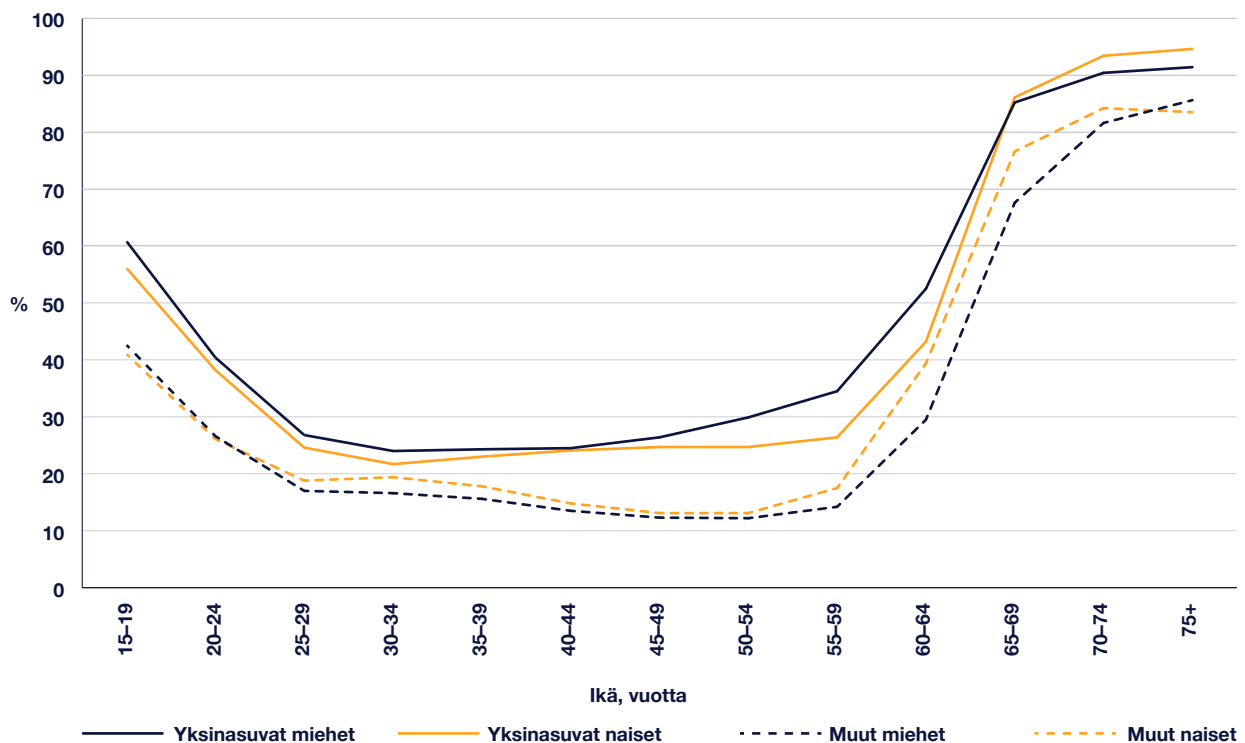


Kuvio 7. Alimpaan tuloviidennekseen kuuluvien osuus asuntokuntatyyppin mukaan vuosina 1995–2020 eri tulomuuttujilla.

Yksinasuvat ovat pienituloisin asuntokuntatyyppi, kun vertaillaan asuntokuntien käytettävissä olevia rahatuloja kuluksyksikköä kohti (kuvio 7; huom. mukana eivät ole alle 25-vuotiaat vanhempien luona asuvat). Ero lapsettomiin pareihin ja kahden vanhemman lapsiperheisiin on pysynyt samantasoisena vuosina 1995–2020. Henkilökohtaisten tulojen osalta yksinasuvien valtionveronalaiset tulot ovat olleet samalla tasolla kuin yhden vanhemman lapsiperheissä, ja ero kahden vanhemman lapsiperheisiin ja lapsettomiin pareihin on kasvanut seurannan aikana. Tämä ero on kuitenkin selvästi pienempi kuin asuntokunnan tuloissa.⁴

Vuonna 2020 asuntokuntatyyppien välinen ero asuntokunnan tuloihin perustuvassa pienituloisuudessa oli samansuuntainen eri ikäryhmissä. Suurimmillaan yksinasuvien ero muihin oli kuitenkin vanhemmissa ikäryhmissä, koska pienituloisuus tällä mittarilla mitattuna yleistyy iän myötä etenkin yksinasuvilla. Erona kuvioon 7 pienituloisuus oli 20–49-vuotiailla naisilla yleisempää yhden vanhemman lapsiperheissä kuin yksinasuvilla.

Yksinasuvilla on keskimäärin muita suurempi osa asuntokunnan bruttotuloista saatuja tulonsiirtoja. Näin on kaikissa ikäryhmissä (kuvio 8; huom. mukana eivät ole alle 25-vuotiaat vanhempien luona asuvat). Toisaalta etenkin 25–59-vuotiailla niin yksinasuvilla kuin muilla selvä enemmistö bruttotuloista tulee keskimäärin muista tuloista kuin tulonsiirroista, eli niin sanotuista markkinatuloista. Vastaavasti vanhimmissa ikäryhmissä sekä yksinasuvilla että muilla valtaosa bruttotuloista on tulonsiirtoja. Tulonsiirtojen osuus tuloista on vanhimpia ikäryhmiä lukuun ottamatta suurempi yksinasuvilla miehillä kuin naisilla. Muilla kuin yksinasuvilla tulonsiirtojen osuus taas on pääsääntöisesti suurempi naisilla.



Kuvio 8. Saatujen tulonsiirtojen osuus asuntokunnan bruttotuloista vuonna 2019 yksinasuvilla ja muilla sukupuolen ja ikäryhmän mukaan.

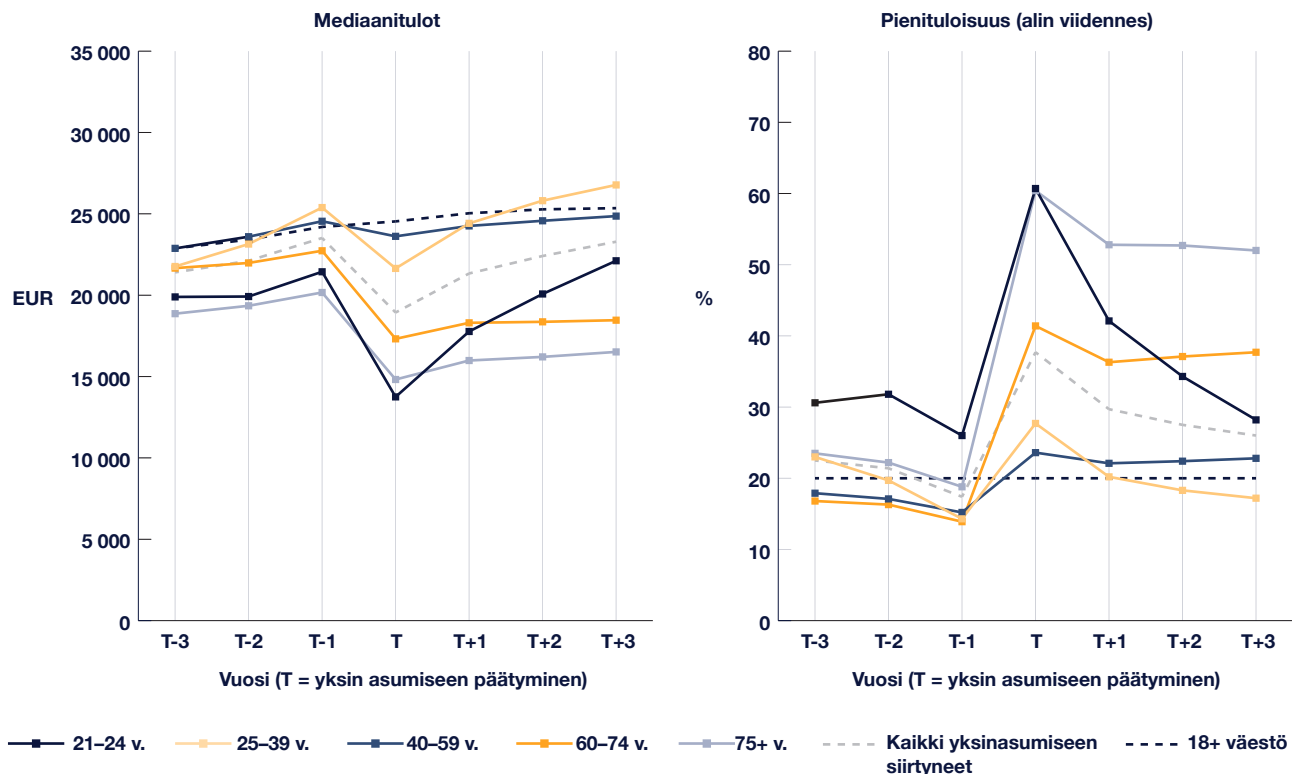
⁴ Henkilökohtaisten käytettävissä olevien rahatulojen osalta erot asuntokuntatyyppien välillä ovat pienemmät, eli verottomat saadut tulonsiirrot ja verotus pienentävät asuntokuntatyyppien välisiä tuloeroja.

Yksinasumisen siirtymät ja tulotaso

Yksinasumiseen siirtyminen ja tulojen kehitys

Seuraavaksi tarkastellaan tulotasoa yksinasumiseen päättymisen vuonna sekä sitä edeltävänä ja sen jälkeisenä kolmena vuonna. Kysymyksenä on, tapahtuuko tulotasossa muutoksia yksinasumiseen siirtymisen yhteydessä. Aluksi tarkastelussa ovat asuntokunnan käytettävissä olevat rahatulot eli nettotulot kulutusyksikköä kohti laskettuna (ns. ekvivalentit tulot). Kaikkien vuosien tulotiedot on analyysissä defloitu vuoden 2021 rahanarvoon, joten vuosittaiset muutokset eivät johdu inflaatiosta.

Kuviosta 9 nähdään tulokehitys kaikilla yksinasumiseen vuosina 1998–2017 siirtyneillä ja ikäryhmän mukaan (ikä mitattuna yksinasumiseen siirtymisen vuoden lopussa). Ennen yksin asuvaksi päättymistä asuntokunnan ekvivalentit tulot olivat keskimäärin alle aikuisväestön mediaanitulon, mutta nousussa. Tulot laskivat yksin asuvaksi päädyttyessä. Tässä on eroja ikäryhmien välillä: 40–59-vuotiailla tulot laskivat hyvin vähän. Suurin euromääräinen lasku keskimääräisissä tuloissa koettiin nuorimmassa 21–24-vuotiaiden ikäryhmässä, koska tämän ikäisistä monella on kyse muutosta pois vanhempien luota.



Kuvio 9. Tulojen kehitys ennen ja jälkeen yksinasumiseen päättymistä (vuosi T) iän mukaan, asuntokunnan käytettävissä olevat rahatulot kulutusyksikköä kohti, yksinasumiseen vuosina 1998–2017 siirtyneet.

SUURIN EUROMÄÄRÄINEN LASKU KESKIMÄÄRÄISISSÄ TULOISSA KOETTIIN NUORIMMASSA 21–24-VUOTIAIDEN IKÄRYHMÄSSÄ.



Seuraavina vuosina tulotaso nousi erityisesti nuoremmissa ikäryhmissä. Asuntokunnan tulot saavuttivat nuoremmilla yksinasumista edeltäneen tason (osittain liittyen siihen, että monella yksinasuminen päättyi), kahdessa vanhimmassa ikäryhmässä tulotaso jäi aiempaa alemmaksi. Rajattaessa analyysi niihin, jotka eivät olleet yksinasuvia yhtenäkkään yksinasumiseen siirtymistä edeltävänä kolmena vuonna ja pysyivät yksinasuvina seuraavat kolme vuotta, asuntokunnan ekvivalentit tulot jäivät aiempaa alemmaksi nuoremmissakin ikäryhmissä (tuloksia ei esitetä tässä).

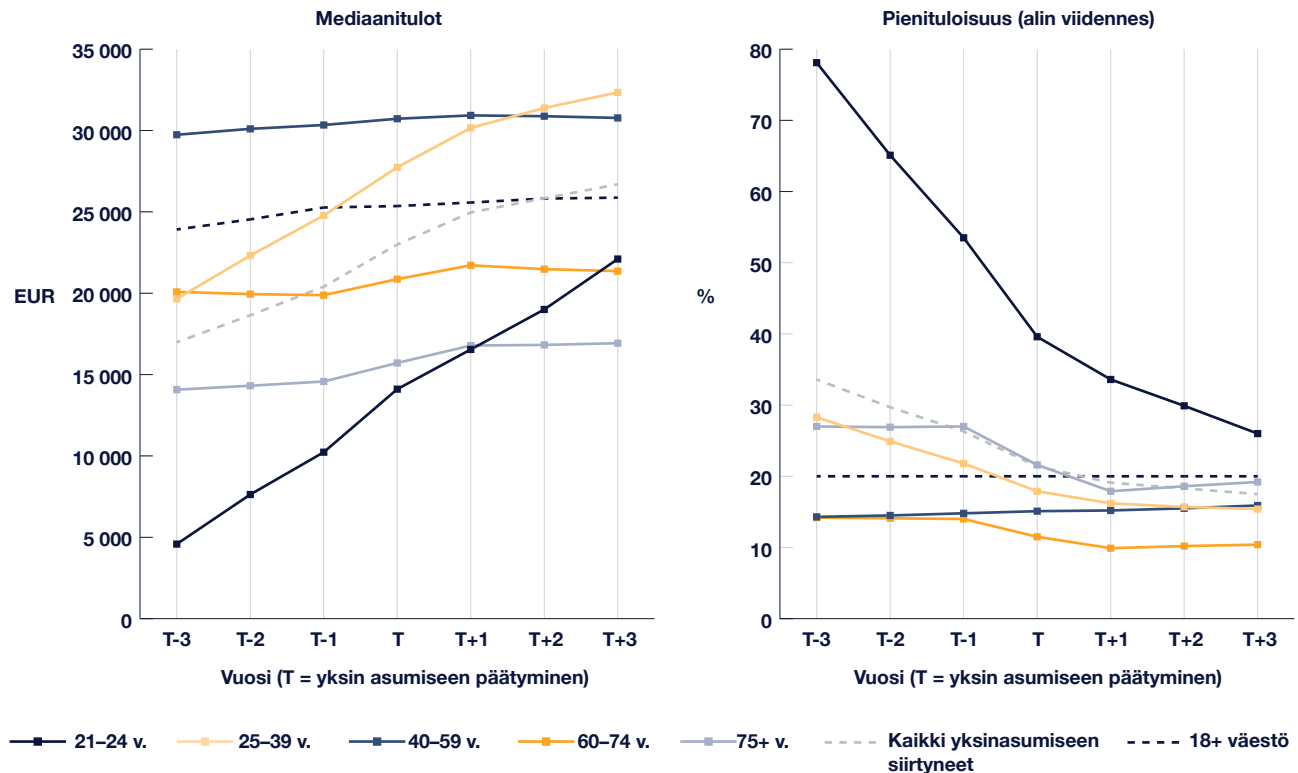
Vastaavanlaiset kehityskulut näkyvät myös pienituloisuusmittarilla (alimpaan tuloviidennekseen kuuluvien osuus). Pienituloisuus oli laskussa yksinasumista edeltävinä vuosina, eikä se ollut juurikaan koko väestön tasoa (20 %) yleisempää muilla kuin nuorimmassa ikäryhmässä. Yksinasumiseen päättymisen myötä alimpaan tuloviidennekseen kuuluvien osuus noin kaksinkertaistui. Suurin muutos oli alle 25-vuotiailla ja 75 vuotta täyttäneillä. Seuraavina vuosina pienituloisuus väheni nuorimmissa ikäryhmissä suunnilleen yksinasumista edeltäneelle tasolle, mutta jäi vanhemmissa ikäryhmissä kohonneelle tasolle.⁵

Asuntokunnan tulojen muutos yksinasumiseen päädyttyä on odotettu tulos, koska usein tulonsaajissa tapahtuu muutoksia tässä yhteydessä. Esimerkiksi vanhempiensa luota muuttavilla nuorilla voi olla kyseessä muutos pääosin keski-ikäisten vanhempien tuloihin perustuvasta tulotasosta nuoren työ- tai opiskelu-uraansa aloittavan henkilön tulotasoon. Vastaavasti erotilanteissa pienempituloisen puolison siirtyessä yksinasuvaksi suurempituloisen puolison tulot eivät enää nosta tulotasoa. Etenkin kahden aikuisen asuntokunnista yksinasuvaksi päätyvillä tulotasoa laskee kuitenkin myös tähän tulomittariin liittyvä tulojen suhteuttaminen asuntokunnan kulutusyksikköluukuun (katso menetelmäliite). Asuntokunnan tuloja ei jaeta tulonsaajien lukumäärällä vaan kulutusyksiköiden määrällä, jolloin saadaan niin sanotut

⁵Käytettäessä pienituloisuuden kriteerinä alle 60 prosenttia mediaanituloista tulokset tulojen muutoksista ovat hyvin samankaltaiset. Nuorimman ikäryhmän pienituloisuus kuitenkin korostuu enemmän vanhimpiin verrattuna.

ekvivalentit tulot. Esimerkiksi jos kaksi aikuista asuu yhdessä ja heidän kummankin henkilökohtaiset nettotulonsa ovat 25 000 euroa vuodessa (yhteensä 50 000 euroa), asuntokunnan kulutusyksikkölukuun (1,5) suhteutetut tulot ovat 33 333 euroa. Jos he eroavat, yksinasuvaksi päätyvän kulutusyksikköihin (1) suhteutetut tulot ovat 25 000 euroa. Tulotaso siis laskee, vaikka henkilökohtaisissa tuloissa ei tapahtuisi muutosta. Tämän laskutavan tarkoitus on lähestyä pelkkien tulojen mittauksesta toimeentulon mittausta: yhdessä asuttaessa oletus on, että kuluja ei tule yhtä paljon kuin samojen henkilöiden asuessa erillään omilla asunnoissaan, ja kulutusyksiköiden käyttö pyrkii ottamaan tätä huomioon. Toisaalta lapsiperheestä yksinasuvaksi muuttavalla voi tapahtua muutos toiseen suuntaan, kun tuloja on jakamassa aiempaa pienempi määrä henkilöitä/kulutusyksiköitä, ja tämä saattaa olla osasy siihen, miksi 40–59-vuotiailla yksinasumiseen päätyvillä tulot eivät kuvion 9 mukaan ole juurikaan laskeneet.

Jotta nähtäisiin suuremmin, tapahtuuko juuri yksinasuvaksi päätyvän henkilön tuloissa muutos, on katsottava henkilökohtaisia tuloja. Näin tehdään kuviossa 10, jonka perusteella henkilökohtaiset valtionveronalaiset tulot eivät keskimäärin ole laskeneet yksinasuvaksi päätyneiden yhteydessä. Alle 40-vuotiailla yksinasuvaksi päätyneillä keskimääräinen tulotaso jatkoi edellisinä vuosina tapahtunutta nousuaan. Tulojen nopea kasvu liittyy nuoreen ikään, jossa tulojen kasvu on ylipäänsä tyypillistä. Myös vanhemmissa ikäryhmissä ilmeni lievää nousua tuloissa. Ennen yksinasumiseen päättymistä keskitulot olivat 40–59-vuotiaita lukuun ottamatta koko aikuisväestön tulotasoa pienempiä. Yksinasumiseen päättymisen jälkeisinä vuosina myös 25–39-vuotiaat ylittivät aikuisväestön keskitulot.⁶



Kuvio 10. Tulojen kehitys ennen ja jälkeen yksinasumiseen päättymistä (vuosi T), henkilön valtionveronalaiset tulot, yksinasumiseen vuosina 1998–2017 siirtyneet.

⁶ Tarkasteltaessa valtionveronalaisten tulojen sijaan käytettävissä olevia rahatuloja tulokset ovat muuten vastaavat, mutta euromääräiset erot tulotasossa eri ikäluokkien ja ajankohtien välillä ovat pienemmät. Verotus ja verottomat saadut tulonsiirrot siis tasaavat tuloeroja.

Vastaavat havainnot saadaan myös tarkasteltaessa pienituloisten osuutta. Yksinasuvaksi päätyneet olivat olleet muuta aikuisväestöä yleisemmin pienituloisia edeltävinä vuosina (eivät kuitenkaan 40–74-vuotiaat), mutta yksinasumiseen siirtymisen yhteydessä jo edeltävinä vuosina näkynyt pienituloisuuden väheneminen jatkui, hieman hidastuneena.

Nämä havainnot pätevät myös rajattaessa analyysi niihin, jotka eivät olleet yksinasuvia yksinasumiseen siirtymistä edeltävänä kolmena vuotena ja pysyivät yksinasuvina seuraavat kolme vuotta (tuloksia ei esitetä tässä). Erona on lähinnä se, että kyseisessä rajatummassa aineistossa tulotaso oli vanhinta ikäryhmää lukuun ottamatta tässä esitettyjä tuloksia hiukan alemmalla tasolla ennen ja jälkeen yksinasumiseen siirtymistä.

Henkilökohtaisten tulojen osalta pääasiallinen havainto näyttää edellä esitetyn perusteella olevan se, että yksinasumiseen päätyä korostetusti keskimääräistä pienempituloisia henkilöitä. Tämä koskee yksinasumiseen siirtyviä erityisesti nuorimmissa ja vanhimmissa ikäryhmissä, joissa tulot ovat yleisemminkin muuta aikuisväestöä pienemmät. Yksinasumiseen päätyvät eivät ole näissä ikäryhmissä muita samanikäisiä pienempituloisia henkilökohtaisilta tuloiltaan, vaan nimenomaan keski-ikäiset yksinasumiseen päätyvät ovat muita ikäisiään pienempituloisia, vaikka ylittävätkin aikuisväestön keskimääräisen tulotason.⁷ Juuri yksinasumiseen päättymiseen ei näytä keskimäärin liittyvän henkilökohtaisten tulojen laskua, vaan erot tuloissa ovat syntyneet jo aiemmin.

Keillä yksinasuvaksi päätyvillä tulot muuttuvat eniten?

Seuraavaksi esitetään havaintoja siitä, kuinka erilaiset taustatekijät olivat yhteydessä tulojen muutokseen yksinasuvaksi päädyttäessä. Tarkoituksena on saada kuva siitä, missä väestöryhmissä yksinasumiseen päätyminen on ollut yhteydessä erityisen suureen tulojen laskuun ja toisaalta missä ryhmissä tulojen laskua ei ole niinkään ilmennyt tai tulot ovat nousseet.

Analyysi koskee asuntokunnan käytettävissä olevia rahatulotuloja kulutusyksikköä kohti laskettuna. Kunkin yksinasuvaksi vuosina 1998–2017 päätyneen henkilön asuntokunnan vuosittaisia tuloja (vuoden 2021 rahanarvoon deflatoituna) yksinasuvaksi päättymisen vuonna ja sitä seuraavana kolmena vuonna verrattiin saman henkilön asuntokunnan keskimääräisiin vuosituloihin yksinasumiseen päättymisen vuotta edeltävänä kolmena vuonna. Taustatekijät mitattiin yksinasumiseen päättymisen vuoden lopussa (edellisen asuntokuntatyyppin osalta edellisen vuoden lopussa). Niiden yhteyksiä tulotason muutoksiin tarkastellaan aluksi yksi tekijä kerrallaan ottamatta huomioon muita tekijöitä, ja lopuksi esitetään havaintoja analyysistä, jossa tekijät on otettu huomioon yhtäaikaaisesti. Analyysi toteutettiin lineaarisena regressioanalyysinä (ks. menetelmäliite), ja sen tarkat tulokset ovat nähtävissä liitetaulukossa.

Asuntokunnan käytettävissä olevat rahatulot kulutusyksikköä kohti laskivat yksinasumiseen siirtymisen myötä suhteellisesti eniten 65 vuotta täyttäneillä, keskimäärin 17 prosenttia. 25–49-vuotiailla tulot kasvoivat hiukan (0,2–3,6 %), liittyen ainakin tässä ikäryhmässä yleiseen muuttamiseen pois lapsiperheestä (vanhemman asemasta, katso alla) ja yleisesti positiiviseen tulokehitykseen tämän ikäisillä. Muissa ikäryhmissä tulot laskivat 1–13 prosentilla. Naisilla tulot laskivat keskimäärin hieman enemmän (7 %) kuin miehillä (4 %), taustalla mahdollisesti esimerkiksi asuntokunnan suurempituloisen tulonsaajan menetys yleisemmin naisilla tai erot yksinasuvana pysymisessä. Suomalaistaustaisilla ja Suomessa syntyneillä ulkomaalaistaustaisilla tulotaso laski enemmän (6 %) kuin ulkomailla syntyneillä ulkomaalaistaustaisilla, joilla tulot nousivat puolellatoista prosentilla. Tämä ero liittyy mahdollisesti hiukan yleisempään lapsiperheistä siirtymiseen ja toisaalta alempaan tulojen lähtötasoon (henkilökohtaiset tulot valtionveronalaisilla tuloilla tai käytettävissä olevilla rahatulotuloilla mitattuna sen sijaan nousivat heillä vähemmän kuin muilla). Jälkimmäisellä periodilla (2008–2017) tulot laskivat yksinasumiseen päädyttäessä keskimäärin hiukan enemmän (8 %) kuin ensimmäisellä periodilla (3 %).

⁷ Tämä perustuu vertailuun vuoden 2017 aineistolla.

Tarkasteltaessa tulojen muutosta edellisen vuoden asumistilanteen mukaan tulot laskivat eniten vanhempiensa luota pois muuttaneilla (lapsen asemassa olleilla), 24 prosentilla. Tässä näkyy vanhempien tulojen merkitys, sillä henkilökohtaiset tulot nousivat heillä samalla suhteellisesti eniten. Vanhemman asemasta lapsiperheistä yksinasuvaksi siirtyneillä (erotilanteissa tai lasten muutettua pois kotoa) tulot nousivat tällä tulomittarilla 11 prosentilla, mikä johtuu oletettavasti etenkin siitä, että asutokunnan tuloja ei ollut enää jakamassa useita henkilöitä. Mahdollisia elatusmaksuja tai yhteishuoltajuutta ei tosin tässä ole tiedossa. Muista tilanteista yksinasuvaksi siirtyneillä tulot laskivat 2–6 prosentilla.⁸

Koulutustason mukaiset erot olivat selvät: matalammin koulutetuilla tulotaso laski yksinasumiseen päättymisen yhteydessä, korkeammin koulutetuilla tulot nousivat. Ääripäinässä tässä olivat he, joista ei ollut tietoa perustason jälkeisestä tutkinnosta (laskua 11 %) ja enintään ylemmän korkeakoulututkinnon suorittaneet (kasvua 12 %). Koulutustaso on vahvasti yhteydessä ikään, joten nämä havainnot voivat liittyä osittain eri ikäisiin yksinasuvaksi päätyneisiin. Muiden tekijöiden vakiointi pienentääkin eroja, mutta ei kokonaan poista niitä. Taustalla on oletettavasti korkeammin koulutettujen yleisesti myönteisempi tulokehitys ja se, että erotilanteissa korkeasti koulutetut ovat olleet yleisemmin puolisoaan suurituloisempia, jolloin tässä käytetyllä tulomittarilla tulot voivat kasvaa yksinasuvaksi siirtymisen myötä. Myös pääasiallisen toiminnan mukaiset erot olivat suuret: työllisillä tulot nousivat keskimäärin neljällä prosentilla, mutta kaikissa muissa ryhmissä tulot laskivat selvästi (13–34 prosentilla). Näiden erojen taustalla voi olla samanlaisia selityksiä kuin koulutusryhmien välisten erojen taustalla. Lisäksi on mahdollista, että samanaikaisesti yksinasumiseen päättymisen kanssa on tapahtunut muutoksia pääasiallisessa toiminnassa eli esimerkiksi työllistymistä tai työttömäksi jäämistä.

Jälkimmäisellä periodilla (2008–2017) oli mahdollista tarkastella tulojen muutosta myös ammattiin perustuvan sosioekonomisen aseman mukaan. Tämä tuo lisätietoa työllisten väliin eroihin. Työllisillä tulot laskivat eniten yrittäjillä (5 %). Ylemmillä toimihenkilöillä tulot nousivat keskimäärin 13 prosentilla. Työntekijäammateissa (prosentin lasku) ja alemmilla toimihenkilöillä (prosentin nousu) tulotaso ei juurikaan muuttunut. Nämä erot eivät häviä vakioitaessa muita tekijöitä (tässä tapauksessa ei vakioitu koulutustasoa eikä pääasiallista toimintaa). Tässäkin tapauksessa yksi mahdollinen selittäjä eroille voisi olla se, että erotilanteissa ylemmät toimihenkilöt ovat muita ryhmiä useammin olleet puolisoaan suurituloisempia. Lisäksi henkilökohtaiset valtionveronalaiset tulot nousivat vastaavien vakiointien jälkeen ylemmillä toimihenkilöillä suhteellisesti eniten ja yrittäjillä ja työntekijäammateissa vähiten (tuloksia ei näytetä tässä), joten kyse lienee myös yleisemmistä eroista tulokehityksestä eri ammattiryhmissä.

Alueelliset erot eivät olleet suuria. Maaseutumaisilla alueilla tulot kuitenkin laskivat hieman enemmän kuin kaupunkimaisilla (6–10 % vs. 3–6 %), ja maakuntien välillä oli jonkin verran eroja: eniten laskua oli Pohjanmaalla, Varsinais-Suomessa ja Etelä-Savossa (8 %) ja vähiten Uudellamaalla (4 %)⁹. Kaupunkimaisilla alueilla ja Uudellamaalla työllisten osuus yksinasumiseen siirtyneistä oli suurempi kuin muualla ja eläkeläisten osuus pienempi, ja ainakin tämä on oletettavasti näiden alueellisten erojen taustalla.

Kun nämä tekijät otetaan yhtäaikaisesti huomioon, asutokunnan käytettävissä olevien kulutusyksikkökohtaisten rahatulosten kehitys on ollut heikompi erityisesti vanhemmissa ikäluokissa, vanhempien luota muuttaneilla, vähemmän koulutetuilla ja muilla kuin työllisillä. Vaikuttaa siis siltä, että samat taustatekijät, jotka ovat ylipäänsä yhteydessä heikompaan tulokehitykseen, ovat myös yksinasumiseen liittyvien tulomuutosten erojen taustalla. Sukupuolten ja periodien väliset erot säilyvät samansuuntaisena kuin ennen muiden tekijöiden vakiointia. Suomalaistaustaisilla on tässä tilantees-

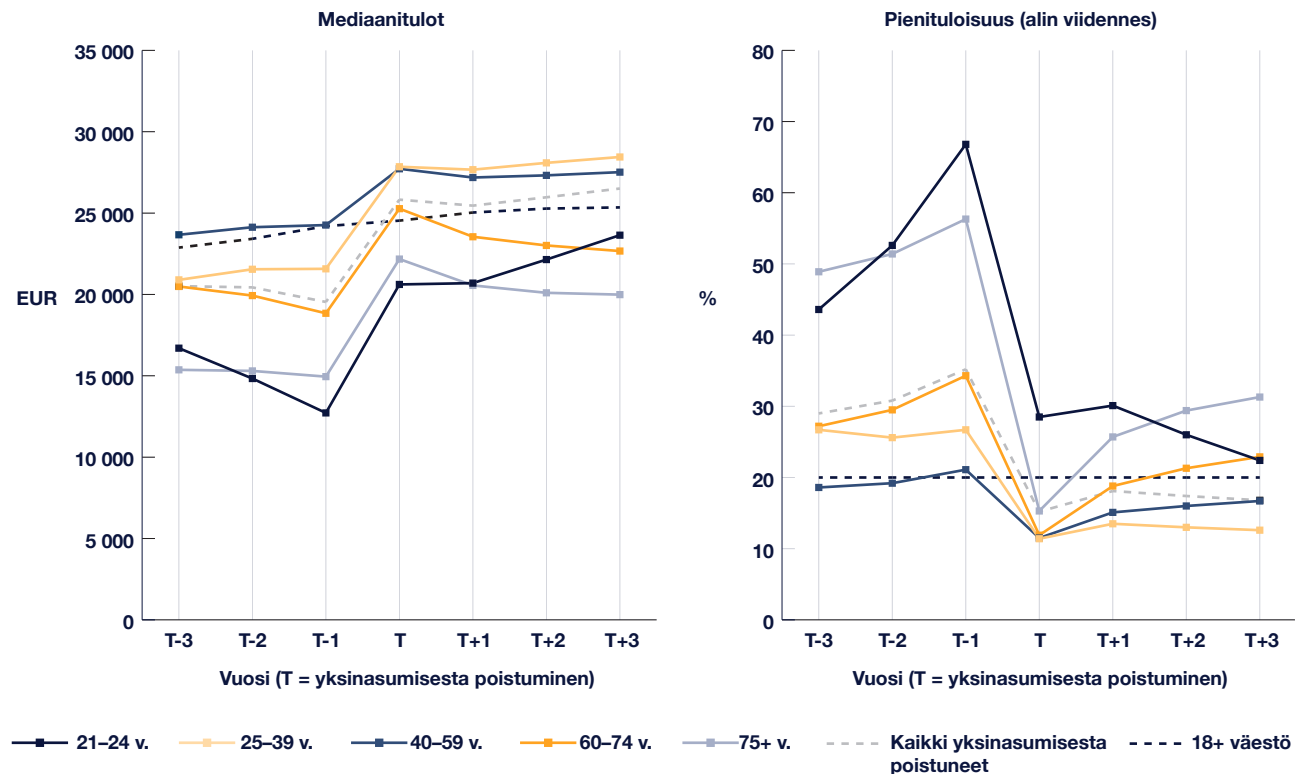
⁸ Siviilisäädyn mukaisessa tarkastelussa tulot laskivat eniten leskillä, hieman enemmän (14 %) niillä, joista oli tullut leskiä samana vuonna yksinasumiseen siirtymisen kanssa kuin aiemmin leskeytyneillä (10 %). Eronneilla tulotaso pysyi keskimäärin muuttumattomana. Muilla laskua oli 3–6 prosenttia.

⁹ Suurissa yliopistokaupungeissa (pääkaupunkiseutu (Helsinki, Espoo, Vantaa), Tampere, Turku, Oulu, Kuopio, Jyväskylä) tulot laskivat keskimäärin hieman vähemmän kuin muualla Suomessa, vähiten pääkaupunkiseudulla ja Kuopiossa (3–4 %). Kaupunkimaisilla alueilla suurten yliopistokaupunkien ulkopuolella tulot laskivat 4–7 prosentilla.

sa ulkomaalaistaustaisia hieman heikompi tulokehitys. Uudenmaan pieni ero muihin maakuntiin muuttui negatiiviseksi ja kaupunkimaisuuden mukaisia eroja ei juuri havaita vakiointien jälkeen, eli alun perin havaitut pienet erot liittyivät väestörakenteen eroihin, esimerkiksi eroihin ikärakenteessa ja työllisyysasteessa.

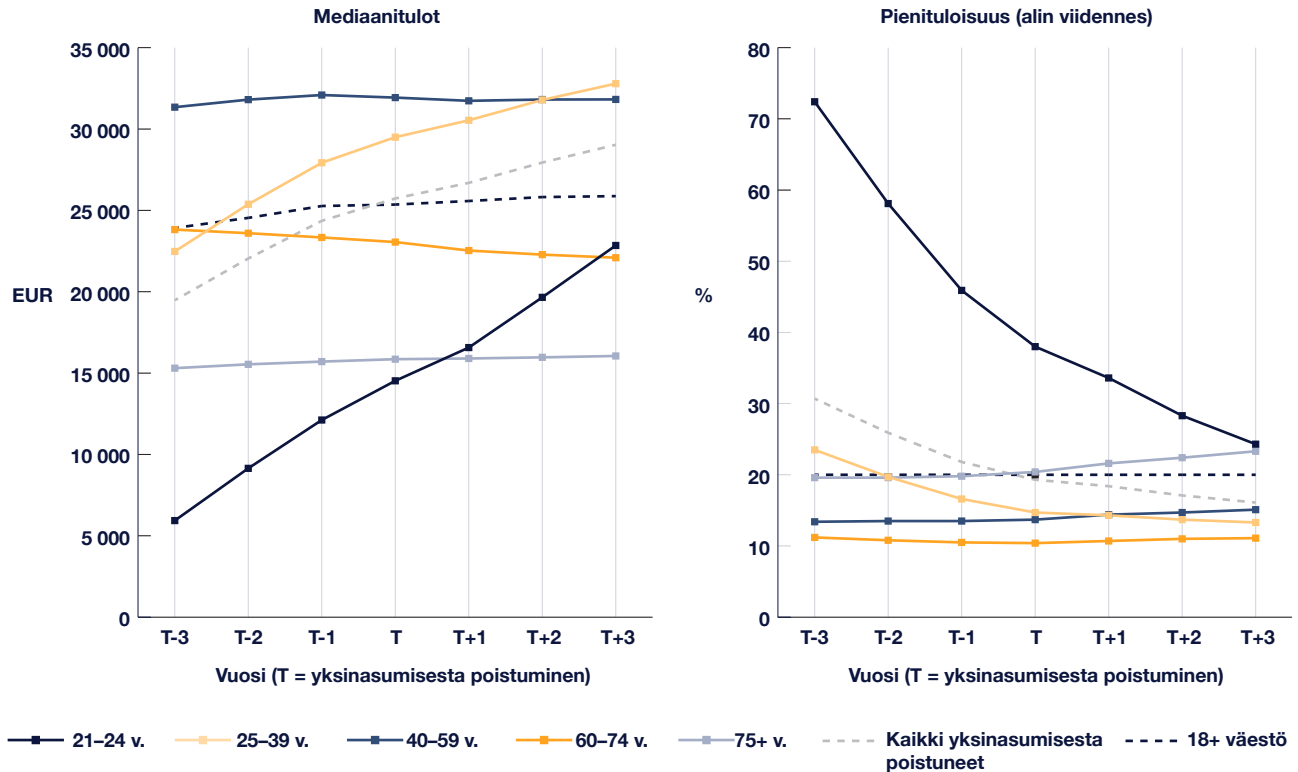
Yksinasumisesta pois siirtyminen ja tulojen kehitys

Yksinasumisesta poistumiseen liittyvät havainnot tulodynamiikasta ovat asutokunnan tulojen osalta päinvastaiset suhteissa yksinasumiseen päättymiseen. Ennen yksinasumisesta poistumista tulotaso on asutokunnan kulutusyksikkökohtaisilla tuloilla mitattuna ollut muilla paitsi 40–59-vuotiailla aikuisväestön keskitulojen alapuolella (kuvio 11). Selvä muutos yksinasumisesta poistumisen vuonna kuvastaa sitä, että yksinasumisesta siirrytään usein erityisesti kahden aikuisen asutokuntiin (kuvio 3), jolloin kulutusyksiköiden määrä kasvaa vähemmän kuin tulonsaajien määrä eli yhteisessä kulutuksessa voidaan oletettavasti säästää verrattuna kulutukseen erillään asuttaessa. Yksin asumisesta poistumisen jälkeen 25–59-vuotiailla tulotaso nousi yli aikuisväestön keskitulojen. Tulot nousivat myös alle 25-vuotiailla ja 60 vuotta täyttäneillä, mutta näissä ikäryhmissä, jotka ovat ylipäänsä pienempituloisia ikäryhmiä, tulot jäivät edelleen alle keskitulojen. Vastaavasti alimpaan tuloviidennekseen kuuluvien osuus oli muilla paitsi 40–59-vuotiailla koko aikuisväestöä suurempi ennen yksinasumisesta poistumista, mutta osuus laskee selvästi yksinasumisesta poistuttaessa kaikissa ikäryhmissä, etenkin vanhimmilla ja nuorimmilla.



Kuvio 11. Tulojen kehitys ennen ja jälkeen yksinasumisesta poistumista (vuosi T), asutokunnan käytettävissä olevat rahatulot kulutusyksikköä kohti, yksinasumisesta vuosina 1998–2017 poistuneet.

Henkilökohtaisten tulojen osalta tulokset yksinasumisesta poistumiseen liittyvästä tulodynamiikasta ovat hyvin samankaltaiset kuin yksinasumiseen päätyemisessä (kuvio 12). Yksinasumisesta poistuminen ei juuri näy henkilökohtaisten tulojen kehityksessä. Tulot ovat keskimäärin olleet kasvussa ennen yksinasumisesta poistumista ja jatkavat kasvuaan tämän jälkeen, mutta tämä koskee vain nuorempia ikäluokkia, joissa tuloilla on ylipäänsä tapana nousta ikääntymisen myötä, eikä juuri yksinasumisesta poistumisen kohdalla näy mitään erityistä tulojen kehityksessä.

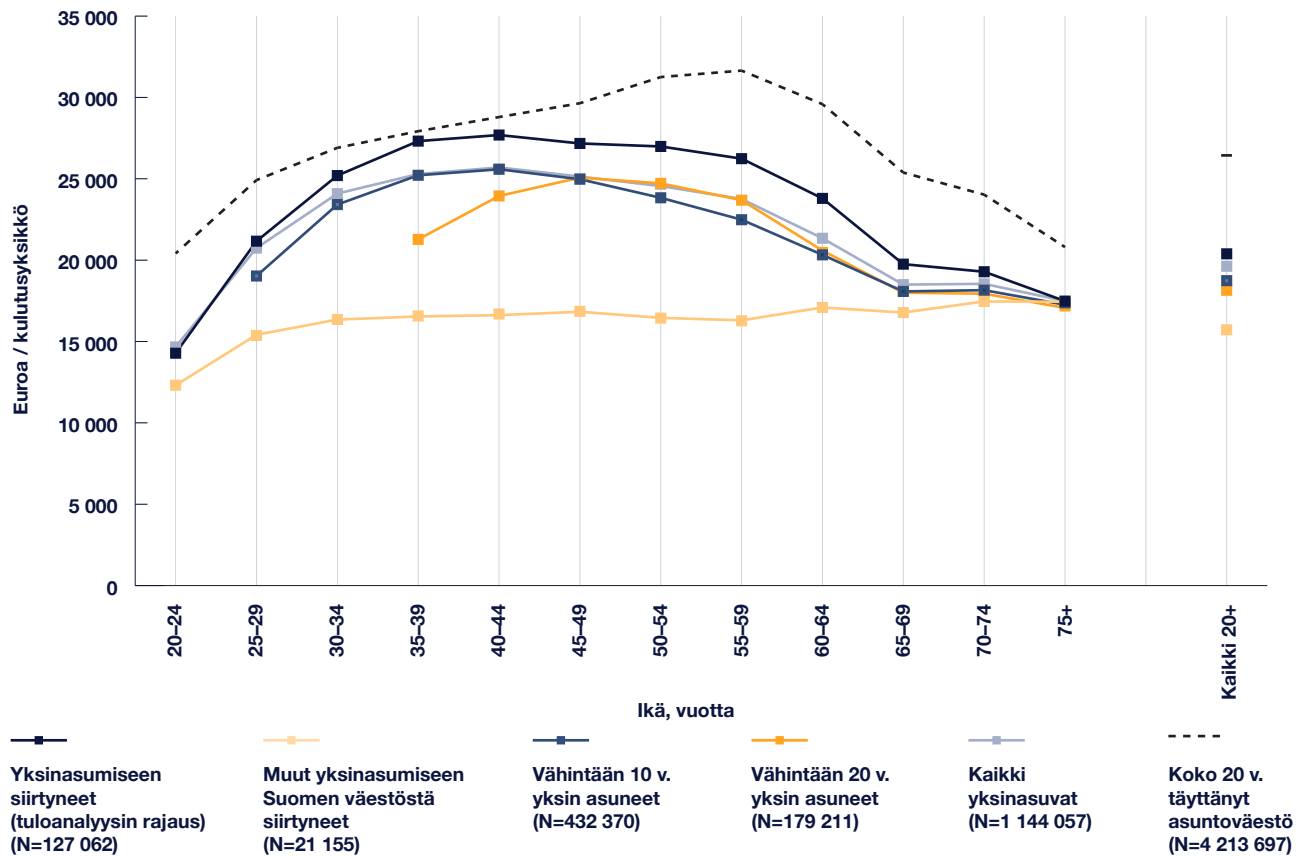


Kuvio 12. Tulojen kehitys ennen ja jälkeen yksinasumisesta poistumista (vuosi T), henkilön valtionveronaiset tulot, yksinasumisesta vuosina 1998–2017 poistuneet.

Yksin asumisen kesto ja tulotaso

Edellä on tarkasteltu yksinasuvien tuloja toisaalta kaikilla yksinasuvilla, toisaalta yksinasuvaksi päätyneillä ja yksinasumisesta poistuneilla. Osa yksinasuvista kuitenkin asuu pysyvämminkin yksin, ja tämä yksinasuvien osajoukko saattaa poiketa tulotasoltaan tilapäisemmin yksin asuvista. Lisäksi yksinasumisen muutokseen liittyvää tulodynamiikkaa tarkasteltiin edellä vain niillä, jotka olivat useita vuosia yhtäjaksoisesti Suomen asuntoväestössä ennen ja jälkeen yksinasumisen muutoksia. Muut yksinasuviksi päätyvät voivat poiketa tulotasoltaan tästä joukosta. Siksi lopuksi katsotaan, kuinka nämä edellisissä analyyseissä pimentoon jääneet yksinasuvat poikkeavat muista yksinasuvista. Tämä tarkastelu tehdään asuntokunnan käytettävissä olevien kulutusyksikkökohtaisten rahatulojen osalta.

Kuviosta 13 nähdään, että selvimmin vuonna 2017 kaikista yksinasuvista poikkesivat aiemman tulodynamiikka-analyysin ulkopuolelle jääneet yksinasuvaksi kyseisenä vuonna siirtyneet.¹⁰ Tässä ryhmässä tulotaso oli varsinkin keski-ikäisillä selvästi muita yksinasuvia alempi. Aiemmassa analyysissä ei siis ollut mukana huono-osaisin osa yksinasuvaksi siirtyneistä. Kuten edellä kuvion 5 yhteydessä todettiin, puolet tähän ryhmään kuuluvista on ollut yksinasumiseen siirtymistä edeltävinä tai sen jälkeisinä vuosina asuntoväestön ulkopuolella eli lähinnä asunnottomana tai laitoksessa, ja loput ovat olleet joko ulkomailla (erityisesti ennen yksinasumiseen siirtymistä) tai ovat kuolleet kolmen vuoden sisällä yksin asumiseen siirtymisestä. Esimerkiksi äskettäin asunnottomana olleet tai maahan muuttaneet ovat usein pienituloisia, mikä selittää tämän yksinasuvien ryhmän pienituloisuutta. Kyse on toisaalta melko pienestä yksinasuvaksi siirtyvien osaryhmästä.



Kuvio 13. Mediaanitulot vuoden 2017 yksinasuvilla yksinasumisen keston ja iän mukaan, asuntokunnan käytettävissä olevat rahatulo kulutusyksikköä kohti, deflatoitu vuoden 2021 rahan arvoon.

¹⁰ Tästä ryhmästä on jätetty pois ne, jotka eivät olleet vuotta aiemmin Suomen väestössä (17 % kyseisestä ryhmästä), koska kesken vuotta maahan tulleiden vuositulot eivät ole vertailukelpoisia koko vuoden maassa olleisiin nähden. Tämä nosti koko kyseisen ryhmän mediaanituloja noin 500 eurolla. Vastaavaa rajausta ei tehty kaikkien yksinasuvien ja koko väestön osalta, koska tällä ei olisi havaittavaa vaikutusta näiden ryhmien tuloksiin.

Edellä olleessa tulodynamiikka-analyysissä mukana olleet vuonna 2017 yksinasuvaksi siirtyneet olivat kuvion 13 perusteella suurempituloisia kuin yksinasuvat kokonaisuutena, etenkin keski-ikäisillä. Toisaalta vähintään 10 vuotta yksin asuneet eivät poikkea kuvion perusteella kaikista yksinasuvista muuten kuin niiden osalta, joilla yksinasuminen oli alkanut 15–24-vuotiaana (tämä näkyy 25–34-vuotiailla), ja sama havaitaan vähintään 20 vuotta yksin asuneilla (35–44-vuotiaiden tulokset). Näyttää siis siltä, että erityisesti 15–24-vuotiaana alkanut pitkään kestävä yksinasuminen on yhteydessä pienempiin tuloihin. Tässä saattaa olla kyse erityisesti tietyistä osaryhmistä tämän ryhmän sisällä, esimerkiksi terveydellisten tekijöiden vaikutuksesta sekä yksinasumiseen että tulotasoon, mutta tämän selvittäminen jää tämän selvityksen ulkopuolelle.

Kuvioon 13 on merkitty myös koko asuntoväestön keskimääräinen tulotaso kussakin ikäluokassa. Yksinasuvien tulotaso oli ekvivalentteja eli kulutusyksikköihin suhteutettuja tuloja verrattaessa vuonna 2017 muuta väestöä matalampi etenkin 50 vuotta täyttäneillä. Tässä ikäryhmässä muussa väestössä korostuvat kahden aikuisen asuntokunnat, joiden saamia niin sanottuja skaalaetuja kulutuksessa kulutusyksikköihin suhteuttaminen pyrkii ottamaan huomioon. Tämä korostaa eroa yksinasuvien ja muiden välillä tässä ikäryhmässä.¹¹ Sen sijaan 30–44-vuotiailla muussa väestössä korostuvat lapsiperheet, joissa lapsiin liittyvät oletetut kulutustarpeet näkyvät pienempänä erona yksinasuviin. Ero yksinasuvien ja muiden välillä on suurempi myös 20–24-vuotiailla osin samasta syystä kuin 50 vuotta täyttäneillä, mutta taustalla on myös se, että vanhempien luona asuvat ovat tässä analyysissä mukana muissa kuin yksinasuvissa.

¹¹ Henkilökohtaisissa tuloissa (valtionveronalaiset tulot tai käytettävissä olevat rahatulot) yksinasuvilla on muita pienemmät keskimääräiset tulot erityisesti 40–64-vuotiailla, ja suhteelliset erot muihin ovat pienempiä kuin asuntokunnan käytettävissä olevien ekvivalenttien rahatulojen osalta.

Yksinasuvaksi päädytään etenkin nuorena muutettaessa pois vanhempien luota. Tämä näkyy myös toisin päin etenkin yksinhuoltajaäitien kohdalla, kun keski-ikässä lasten muuttaessa pois jäädään asumaan yksin. Läpi ikäluokkien keskeinen syy yksinasumiseen ovat erot. Vanhemmissa ikäluokissa etenkin naisilla korostuu leskeksi jääminen syynä yksinasumiseksi päättymiseen.

Yksinasuvat ovat muuta väestöä pienempituloisia erityisesti verrattaessa koko asutokunnan eli samassa asunnossa asuvien tuloja. Tässä tulomittarissa on pyritty ottamaan huomioon kooltaan ja rakenteeltaan erilaisten asutokuntien erilaiset oletetut kulutustarpeet suhteuttamalla tulot asutokunnan kulutusyksiköiden määrään (ks. menetelmäliite). Näin lähestytään pelkästä tulojen mittauksesta toimeentulon mittausta. Erityisesti nuorimmat ja vanhimmat yksinasuvat ovat pienituloisia tällä mittarilla, ja muihin samanikäisiin verrattuna etenkin vanhemmat yksinasuvat erottuvat pienempituloisina. Myös tulotason lasku yksinasumiseen siirtymisen yhteydessä on suurin nuorimmilla ja vanhimmillä. Tulotaso laskee ylipäänsä yksinasumiseen siirtymisen yhteydessä nimenomaan asutokunnan tulojen osalta.

Henkilökohtaisten tulojensa osalta yksinasuvat eivät erotu yhtä selvästi. Keski-ikäisillä yksinasuvilla tulot ovat muihin samanikäisiin verrattuna alemmalla tasolla, mutta nuorimmilla ja vanhimmillä eroa ei juuri ole. Yksinasumiseen tai siitä pois siirtymiseen ei näytä keskimäärin juurikaan liittyvän poikkeamia henkilökohtaisten tulojen kehityksessä. Yksinasuvaksi päätyy keskimääräistä pienempituloisia henkilöitä, mutta tässä on paljon kyse siitä, että nuorimmissa ja vanhimmissa aikuisväestön ikäryhmissä tulotaso on ylipäänsä keskimääräistä matalampi, ja varsinkin nuorimmat korostuvat yksinasuvaksi siirtyvissä.

Selvästi pienimmät tulot ovat niillä yksinasumiseen siirtyvillä, jotka ovat tätä siirtymää edeltävinä tai sen jälkeisinä vuosina asunnottomana, laitoksessa tai ulkomailla tai jotka kuolevat pian yksinasumiseen siirtymisen jälkeen. Nämä muodostavat noin kuudenneksen yksinasumiseen siirtyneistä. Tässä ei selvitetty tarkemmin, mitkä näistä tilanteista erityisesti liittyvät pieniin tuloihin, ja esimerkiksi ulkomailla olleiden voidaan olettaa olevan tulotasoltaan hyvin vaihteleva ryhmä. Joka tapauksessa yksinasumiseen liittyvä pienituloisuus on yleisesti ottaen äärimmillään heillä, joiden asumisuraan liittyy tällaisia katkoksia.

Mitä vanhemmasta ikäryhmästä on kyse, sitä suurempi osa yksinasuvista on asunut yksin ainakin kymmenen vuotta, 65 vuotta täyttäneissä enemmistö. Pitkään yksin asuneet eivät näytä muuten erottuvan tuloiltaan muista samanikäisistä yksinasuvista kuin että hyvin nuorena pysyvään yksinasumiseen siirtyneet ovat muita pienempituloisia. Aiempien havaintojen mukaan (Määttänen 2018) tässä saattaa toisaalta olla sukupuolieroja siten, että nimenomaan miehillä pitkään jatkunut yksin asuminen on yhteydessä matalampiin tuloihin.

Edellä kerrotun perusteella tulojen pienuuden suhteen olennaisena yksinasuvien ryhmänä voidaan pitää niitä, joilla yksinasumiseen päättymistä edeltävien vuosien asumisuraan kuuluu muutakin kuin asunnossa asumista Suomessa eli esimerkiksi asunnottomuutta kokeneita. Hyvin nuorena pysyvään yksinasumiseen päätyneet taas näyttävät ole-

van erityinen ryhmä pienituloisuuden pysyvyyden näkökulmasta. Suurempia pienituloisten yksinasuvien ryhmiä ovat puolestaan nuorimmat ja vanhimmat yksinasuvat, joiden henkilökohtaiset tulot ovat kuitenkin samaa tasoa muiden samanikäisten kanssa. Heillä yksinasumisen pääasiallinen merkitys toimeentulon kannalta onkin ehkä yhdessä asumiseen liittyvien kulutuksen skaalaetujen puuttuminen. Tästä näkökulmasta menojen suuruus ja tästä seuraava säästämisen vaikeus voivat olla monelle keskeisimpiä juuri yksinasumiseen liittyviä toimeentuloa vaikeuttavia tekijöitä (ks. Peura-Kapanen 2016). Tämä koskee myös keski-ikäisiä yksinasuvia, jotka eivät ole yhtä pienituloisia kuin nuoremmat ja vanhemmat yksinasuvat, mutta joilla henkilökohtaisetkin tulot jäävät keskimäärin muita ikäisiään alemmiksi. Niillä eron tai puolison kuoleman myötä yksinasuvaksi päätyvillä, joiden tulot olivat pienemmät kuin puolisoilla, tulojen lasku on vielä selvempää.

Yksinasuvia yhdistää tulotason näkökulmasta haavoittuvuus vakavan sairastumisen tai (työllisillä) työttömyyden tapaisille riskeille, jotka voivat romahduttaa koko kotitalouden tulotason helpommin kuin useamman tulonsaajan talouksissa. Etenkin työllisillä tulotason muutos voi olla suuri tällaisissa tilanteissa. Tällaisten riskien toteutuessa ja toisaalta pysyvämmiin palkkatyön ulkopuolella olevilla myös tulonsiirtojärjestelmän tasapuolisuus erityyppisiä asutokuntia kohtaan nousee tärkeäksi kysymykseksi toimeentulon kannalta (ks. Hiilamo 2018; Korpela 2021). Yksinasuvien tulotason taustalla on samoja tekijöitä kuin ylipäänsä tuloerojen taustalla, joten tuloeroihin yleisesti vaikuttava politiikka on keskeisessä roolissa myös yksinasuvien toimeentulon kannalta. Yksinasuvien merkitys tuloerojen kehityksessä on puolestaan kasvanut yksinasumisen yleistyessä (Erola & Kilpi-Jakonen 2022), joten yksinasuvien toimeentulon kysymykset ovat yhä suurempi osa yleistä eriarvoisuuskehitystä.

Lähteet

Erola J, Kilpi-Jakonen E (2022) The role of partnering and assortative mating for income inequality: The case of Finland, 1991–2014. *Acta Sociologica* 65(2), 130–149. <https://doi.org/10.1177/00016993211004703>

Forss A, Forsell M (2022) Lapsen elatus ja huolto sekä vanhemmuuden selvittäminen 2021. Tilastoraportti 23/2022. Helsinki: Terveyden ja hyvinvoinnin laitos. <https://urn.fi/URN:NBN:fi-fe2022061345928>

Hiilamo H (2018) Toimeentulo ja tulonsiirrot. Teoksessa Terämä E, Tiitu M, Paavola J-M, Vainio A, Määttänen N, Miettinen A, Kontula O, Hiilamo H (2018) Yksin osana elinkaarta. Selvitys- ja tutkimustoiminnan julkaisusarja 66/2018. Helsinki: Valtioneuvoston kanslia, s. 91–96. <https://urn.fi/URN:ISBN:978-952-287-617-1>

Kauppinen TM, Martelin T, Hannikainen-Ingman K, Virtala E (2014) Yksin asuvien hyvinvointi - Mitä tällä hetkellä tiedetään? Työpäperi 27/2014. Helsinki: Terveyden ja hyvinvoinnin laitos. <https://urn.fi/URN:ISBN:978-952-302-266-9>

Korpela T (2021) Yksinasuvien sosiaaliturva. Teoksessa Lievonen M, Mattila M (2021) Yksinasuvat esiin! Miten huomioida yksinasuvat politiikassa, s. 15–16. Helsinki: Kalevi Sorsa -säätiö. https://sorsafoundation.fi/wp-content/uploads/KSS_Yksinasuvat_esiin_Web.pdf

Määttänen N (2018) Yksinasuminen elinkaarella. Teoksessa Terämä E, Tiitu M, Paavola J-M, Vainio A, Määttänen N, Miettinen A, Kontula O, Hiilamo H (2018) Yksin osana elinkaarta. Selvitys- ja tutkimustoiminnan julkaisusarja 66/2018. Helsinki: Valtioneuvoston kanslia, s. 62–74. <https://urn.fi/URN:ISBN:978-952-287-617-1>

Peura-Kapanen L (2016). Yksinasuvien kulutus. Teoksessa Väliniemi-Laurson J, Borg P, Keskinen V (toim.) Yksin kaupungissa, s. 173–182. Helsinki: Helsingin kaupungin tietokeskus.

Terämä E, Tiitu M, Paavola J-M, Vainio A, Määttänen N, Miettinen A, Kontula O, Hiilamo H (2018) Yksin osana elinkaarta. Selvitys- ja tutkimustoiminnan julkaisusarja 66/2018. Helsinki: Valtioneuvoston kanslia. <https://urn.fi/URN:ISBN:978-952-287-617-1>

Tilastokeskus (2022) Statfin-tietokanta, <https://pxdata.stat.fi/PXWeb/pxweb/fi/StatFin/>. (käyty 31.10.2022)

Liitetaulukko

Yksinasumiseen siirtymiseen liittyvä asuntokunnan käytettävissä olevien ekvivalenttien rahatulojen muutos taustatekijöiden mukaan, regressioanalyysin tulokset, selittävänä muuttujana keskimääräisten vuositulojen logaritimuunnoksen ero yksinasumiseen siirtymisen jälkeisten vuosien (t..t+3) ja sitä edeltävien vuosien (t-3..t-1) välillä.

		Selittäjät yksi kerrallaan		Selittäjät yhdessä
		Tulojen muutos, %	Regressio- kerroin	Regressio- kerroin
Ikä	21–24	-12,0		
	25–29	3,6	0,163	0,021
	30–34	0,4	0,131	-0,080
	35–39	0,2	0,129	-0,115
	40–44	2,3	0,151	-0,117
	45–49	2,8	0,156	-0,129
	50–54	-1,4	0,113	-0,171
	55–59	-8,1	0,043	-0,211
	60–64	-13,3	-0,015	-0,213
	65–69	-16,7	-0,055	-0,204
	70–74	-16,5	-0,053	-0,187
75+	-16,6	-0,054	-0,180	
	Mallin vakiotermi		-0,128	
Sukupuoli	Nainen	-7,3	-0,033	-0,053
	Mies	-4,1		
	Mallin vakiotermi		-0,042	
Syntyperä	Suomalaistaustainen	-5,8		
	Ulkomaalaistaustainen, syntynyt Suomessa	-6,2	-0,004	0,047
	Ulkomaalaistaustainen, syntynyt ulkomailla	-1,5	0,044	0,042
	Mallin vakiotermi		-0,059	
Edellisvuoden asumistilanne	Lapseton pari	-5,7		
	Aikuinen ja lapsia	11,2	0,165	0,220
	Avio/avopari ja lapsia	11,3	0,166	0,114
	Lapsen asemassa	-24,4	-0,222	-0,300
	Muu asuntoväestö	-2,3	0,035	0,021
	Mallin vakiotermi		-0,058	

Koulutustaso	Enintään perusaste (tai tuntematon)	-11,1		
	Toinen aste	-8,0	0,035	-0,008
	Erikoisammattikoulutusaste	2,0	0,138	0,009
	Alin korkea-aste	-0,6	0,112	0,034
	Alempi korkeakouluaste	7,2	0,187	0,108
	Ylempi korkeakouluaste	11,5	0,227	0,142
	Tutkijakoulutusaste	9,4	0,207	0,131
	Mallin vakiotermi		-0,118	
Pääasiallinen toiminta	Työllinen	4,4		
	Työtön	-13,3	-0,186	-0,162
	Opiskelija, koululainen	-25,4	-0,336	-0,287
	Eläkeläinen	-16,2	-0,22	-0,126
	Varusmies, siviilipalvelusmies	-15,5	-0,211	-0,188
	Työttömyyseläkkeellä	-15,1	-0,207	-0,113
	Muu työvoiman ulkopuolella oleva	-33,8	-0,455	-0,420
	Mallin vakiotermi		0,043	
Kaupunki- maaseutu- luokitus	Sisempi kaupunkialue	-5,7		
	Ulompi kaupunkialue	-3,3	0,025	0,020
	Kaupungin kehysalue	-5,0	0,008	0,007
	Maaseudun paikalliskeskukset	-5,9	-0,002	0,020
	Kaupungin läheinen maaseutu	-7,5	-0,020	0,002
	Ydinmaaseutu	-8,2	-0,027	0,007
	Harvaan asuttu maaseutu	-9,7	-0,043	0,002
	Mallin vakiotermi		-0,059	
Maakunta	Uusimaa	-3,8		
	Varsinais-Suomi	-7,8	-0,043	-0,002
	Satakunta	-6,8	-0,032	0,027
	Kanta-Häme	-6,1	-0,024	0,021
	Pirkanmaa	-6,0	-0,024	0,013
	Päijät-Häme	-6,2	-0,026	0,021
	Kymenlaakso	-6,4	-0,028	0,018
	Etelä-Karjala	-6,6	-0,030	0,021
	Etelä-Savo	-7,7	-0,042	0,025
	Pohjois-Savo	-5,0	-0,013	0,039
Pohjois-Karjala	-6,5	-0,029	0,035	

	Keski-Suomi	-6,1	-0,025	0,023
	Etelä-Pohjanmaa	-7,2	-0,036	0,027
	Pohjanmaa	-8,4	-0,050	0,010
	Keski-Pohjanmaa	-5,8	-0,021	0,039
	Pohjois-Pohjanmaa	-4,9	-0,012	0,035
	Kainuu	-5,7	-0,021	0,046
	Lappi	-6,3	-0,026	0,035
	Ahvenanmaa	-6,3	-0,027	-0,011
	Mallin vakiotermi		-0,038	
Periodi	1998–2007	-3,3		
	2008–2017	-7,9	-0,048	-0,062
	Mallin vakiotermi		-0,031	
Mallin vakiotermi (malli, jossa kaikki selittäjät yhdessä)				0,142

Liite. Tutkimusaineisto ja menetelmät.

Tässä selvityksessä käytettiin aineistona Tilastokeskuksen muodostamaa yksilötason rekisteriaineistoa, joka sisältää tietoja koko Suomen väestöstä vuosina 1987–2020 (käyttölupa TK/2958/07.03.00/2021).

Tieto yksinasumisesta perustuu rekisteritietoon asutokunnan koosta (asunnossa vuoden viimeisenä päivänä vakinaisesti asuvien henkilöiden lukumäärä). Kyse on siis nimenomaan asunnossa asuvista eli niin sanotusta asuntoväestöstä, jolloin yksin elävistä jäävät ulkopuolelle esimerkiksi asunnottomat. Yhtenä puutteena yksinasuvien tunnistamisessa on, että vuoroasumistilanteissa lasten asuinpaikkana näkyy vain toisen vanhemman asunto, jolloin toinen vanhemmista näyttäytyy yksinasuvana. Tämä tuottaa jonkin verran epätarkkuutta erotteluun erityisesti yksinasuvien ja yhden vanhemman lapsiperheiden välillä.

Tuloja mitattiin ensinnäkin asutokunnan käytettävissä olevilla ekvivalenteilla eli kulutusyksikkölukuun suhteutetuilla rahatuloilla. Tämä tulomittari kuvaa asutokunnan eli samassa asunnossa asuvien yhteenlaskettuja nettotuloja (tuotannon tekijätuloista eli niin sanotuista markkinatuloista on vähennetty maksetut tulonsiirrot kuten verot ja tuloihin on lisätty saadut tulonsiirrot eli erilaiset sosiaaliturvaetuudet ja eläkkeet), jotka on pyritty tekemään vertailukelpoiseksi rakenteeltaan ja kooltaan erilaisten asutokuntien välillä jakamalla tulot asutokunnan kulutusyksikköjen määrällä. Tuloja ei jaeta henkilöiden määrällä, koska lapsiin ja aikuisiin oletetaan liittyvän erilaisia kulutustarpeita, ja koska useamman henkilön asutokuntien oletetaan saavan kulutuksessaan niin sanottuja skaalaetuusia: esimerkiksi erilaisia kestokulutushyödykkeitä kuten jääkaappia tai autoa ei ole välttämättä tarpeen hankkia useita, ja voidaan hyötyä edullisemmista yksikköhinnoista. Kulutusyksikköskaalana käytettiin niin sanottua modifioitua OECD-skaalaa, jossa asutokunnan ensimmäinen aikuinen on yksi kulutusyksikkö, muut 14 vuotta täyttäneet ovat 0,5 kulutusyksikköä ja alle 14-vuotiaat ovat 0,3 kulutusyksikköä. Tämän suhteuttamisen myötä tämä tulomittari ei varsinaisesti mittaa enää vain tuloja, vaan siinä on pyritty jo ottamaan huomioon (melko karkeasti) erilaisten asutokuntien erilaisia kulutustarpeita. Sen arvot kuvaavat siis, kuinka paljon asutokunnalla on tuloja suhteessa oletettuihin kulutustarpeisiin.

Yksilötasolla käytettiin henkilökohtaisten tulojen mittarina lähinnä valtionveronalaisia tuloja. Osa analyyseistä tehtiin myös käyttäen henkilökohtaisia käytettävissä olevia rahatuloja tulomittarina. Sen ero valtionveronalaisiin tuloihin on, että siinä ovat mukana saatuina tuloina myös verottomat etuudet, ja lisäksi maksetut tulonsiirrot kuten verot on vähennetty tuloista. Vaikka tämä mittari on periaatteessa kattavampi tulomittari, pääasiallisesti käytettiin kuitenkin valtionveronalaisia tuloja. Näin tehtiin, koska henkilökohtaisissa käytettävissä olevissa rahatuloissa yhdessä saadut tulonsiirrot kuten asumistuki ja toimeentulotuki näkyvät vain yhden henkilön tuloina, ja tämä rekisteröintitapa voi vinouttaa kuvaa puolisoiden tuloista. Osa analyyseistä kuitenkin tehtiin myös käytettävissä olevien rahatulojen osalta, ja näissä yhteyksissä mainitaan, oliko tuloksissa eroja mittareiden välillä.

Kaikki euromääräiset tulotiedot on deflatoitu vuoden 2021 rahanarvoon elinkustannusindeksillä.

Pienituloisuutta mitattiin kahdella tavalla. Pääasiassa käytettiin pienituloisuuden kriteerinä alimpaan tuloviidennekseen (kvintiliiniin) kuulumista. Asutokunnan tulojen osalta tämä perustui Tilastokeskuksen käyttämään tulodesiiliiluokitukseen, jonka luokkarajat perustuvat koko asuntoväestön (ml. lapset) järjestämiseen kymmeneen luokkaan. Henkilökohtaisten tulojen osalta alin tuloviidennes määriteltiin itse 18 vuotta täyttäneen väestön tulojakauman perusteella. Asutokunnan tuloihin perustuvan pienituloisuuden kehityksen osalta vertailtiin, vaikuttaako tuloksiin se, käytetäänkö koko väestön tulojakaumasta vai 18 vuotta täyttäneen väestön tulojakaumasta laskettuja tulojakaumia. Tämä ei juurikaan vaikuttanut tuloksiin: pienituloisten osuudet eroavat näiden määritelmien välillä vain prosenttien kymmenyksillä.

Usein pienituloisuus määritellään asutokunnan ekvivalenttien käytettävissä olevien rahatulojen perusteella siten, että koko väestö laitetaan järjestykseen tämän tulomittarin arvon mukaan, ja pienituloisiksi katsotaan ne, joiden asutokunnan tulot ovat alle 60 prosenttia mediaanituloista eli keskimmäisestä arvosta väestössä. Tämän suhteellisen pienituloisuuden mittarin kehitykselle on toisaalta tyypillistä, että se vaihtelee suhdanteiden mukaan siten, että pienituloisuus

kasvaa nousukausina mediaanitulotason etäännyessä tulojakauman pohjalla olevien tuloista ja taantumissa puolestaan pienituloisuus vähenee. Yksinasuvien pienituloisuuden kehitystä kuvattiin asuntokunnan tulojen osalta myös tällä mittarilla, mutta muuten käytettiin edellä kuvattua alimpaan tuloviidennekseen kuulumista pienituloisuuden kriteerinä. Tämä valinta perustui pyrkimykseen havaita muutoksia nimenomaan yksinasuvien sijainnista tulojakaumassa ja vähentää taloudellisiin suhdanteisiin liittyviä syitä pienituloisuuden muutoksista saatavaan kuvaan. Havainnot asuntokunnan tulojen muutosten yhteydestä yksinasumisen muutoksiin eivät kuitenkaan juurikaan muutu käytettäessä suhteellisen pienituloisuuden mittaria, lähinnä yleinen taso pienituloisten osuudessa muuttuu tämän valinnan myötä (pienituloisten osuudet ovat hiukan pienempiä suhteellisella pienituloisuusmittarilla, varsinkin vanhimmissa ikäryhmissä).

Tulojen ja yksin asumisen muutosten analyysissä aineistoon tehtiin rajauksia, joiden vuoksi kaikki yksinasumiseen päätyneet ja yksinasumisesta poistuneet eivät ole mukana. Lähtökohtana rajauksille oli analyysissä tarvittavien tulotietojen saatavuus vuosina 1995–2020. Asetelmassa tarkasteltiin tuloja kolmena vuonna ennen yksinasumisen siirtymää, kyseisen siirtymän vuonna ja kolmena seuraavana vuonna. Koska siirtymää edeltäviä tuloja haluttiin tarkastella vain aikuisiässä, edellä mainittujen seikkojen perusteella tulodynamiikan analyysi alkaa niistä, jotka olivat vähintään 21-vuotiaita vuonna 1998 ja päättyy niihin, joilla yksinasumisen siirtymä tapahtui vuonna 2017. Yksinasumiseen päätyksiä eli tilanteita, joissa henkilö ei asunut edellisen vuoden lopussa yksin ja asui kuluvan vuoden lopussa yksin, oli 2 535 444 (tässä esitetään tarkemmat tiedot siirtymistä yksinasumiseen, mutta vastaavat rajaukset tehtiin myös yksinasumisesta poistumisen osalta).

Keskeinen tässä analyysissä tehty rajaus oli ottaa näistä tapauksista mukaan vain ne, joissa kyseinen henkilö oli Suomen asuntoväestössä (kuuluu Suomen väestöön ja väestörekisterissä on tieto asumisesta tietyssä asunnossa) sekä yksinasumiseen siirtymistä edeltävinä kolmena vuonna että sen jälkeisinä kolmena vuonna. Tämä rajaus tehtiin, jotta kaikista olisi käytettävissä samat tiedot tuloista. Samalla rajattiin tutkimuksenasettelu koskemaan selvemmin nimenomaan erilaisten asuntokuntien välisiä siirtymiä, ja ulkopuolelle jäi se osa yksinasumisen dynamiikkaa, johon liittyy esimerkiksi asunnottomuutta, laitosasumista tai ulkomailla oloa yksinasumisen siirtymien yhteydessä. Tämän rajauksen jälkeen aineistossa oli 2 132 361 yksinasuvaksi päätyksiä. Ulkopuolelle jäi siis 403 083 yksinasuvaksi päätyksiä eli 15,9 prosenttia näistä siirtymistä. Näistä 29 prosentilla oli tiedossa ulkomailla olon vuosia siirtymää edeltävänä tai sen jälkeisinä kolmena vuonna, kuolleita oli 19 prosenttia ja muilla 52 prosentilla rajaus liittyi asuntoväestön ulkopuolella olemiseen (erityisesti asunnottomuus ja laitosasuminen; osa tästä joukosta on voinut olla myös ulkomailla). Osassa analyysejä kuvataan myös tätä tulodynamiikan analyysin ulkopuolelle jäävää ryhmää.

Yksin asumisen ja tulojen dynamiikan analyysissä kokeiltiin myös tiukempaa rajausta, jossa tarkastelu rajattiin yksinasumiseen päätyksen osalta niihin tapauksiin, joissa henkilö ei asunut yksin minään yksinasumiseen päätyksiä edeltävänä kolmena vuonna ja asui yksin kaikkina yksinasumiseen siirtymistä seuraavana kolmena vuonna. Kaikista tulodynamiikan analyysiin mukaan otetuista yksinasumiseen siirtymisistä 45 prosenttia täytti tämän ehdon. Tulosten kuvauksessa viitataan erikseen tällä rajauksella saatuihin tuloksiin.

Tulokset erilaisten sosiodemografisten ja alueellisten taustatekijöiden yhteyksistä tulojen muutoksiin yksinasumiseen siirtymisen yhteydessä perustuvat lineaariseen regressioanalyysiin, jossa aineistona ovat samat 2 132 361 yksinasumiseen siirtymistä kuin kuvailevassa tulodynamiikan analyysissä. Yksittäinen henkilö voi olla useampaan kertaan mukana analyysissä, ja tämä on otettu huomioon keskivirheiden laskennassa (keskivirheitä ei kuitenkaan raportoida, koska kyseessä on kokonaisaineisto). Selitettävä muuttuja on muodostettu siten, että aluksi on laskettu keskiarvo vuosittaisista asuntokunnan käytettävissä olevista ekvivalenteista rahatuloista yksinasumiseen siirtymisen vuonna ja tätä seuraavana kolmena vuonna ja vastaavasti keskiarvo tuloista yksinasumiseen siirtymistä edeltävänä kolmena vuonna. Näistä keskiarvoista on tehty logaritmuunnokset (luonnollinen logaritmi), ja selittävänä muuttujana on näiden logaritmuunnosten erotus. Tulokset kuvaavat näin ollen taustatekijöiden yhteyksiä suhteelliseen tulojen muutokseen yksinasumiseen siirryttäessä. Tulokset esitetään prosentteina.

